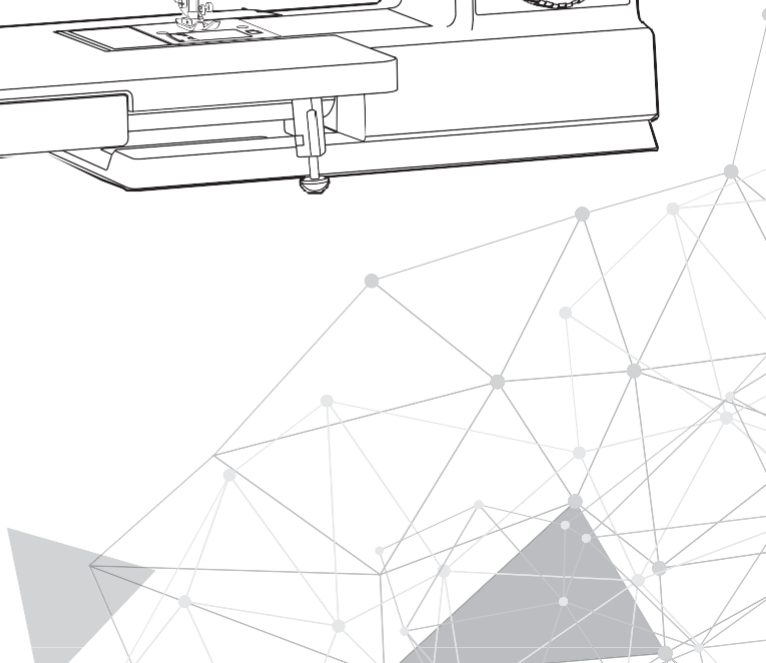
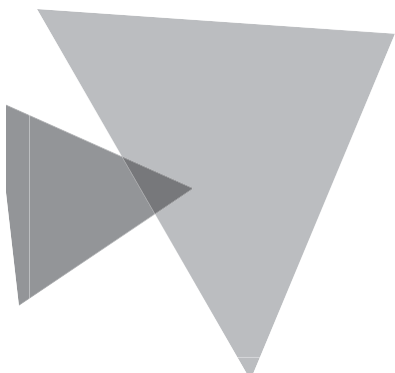
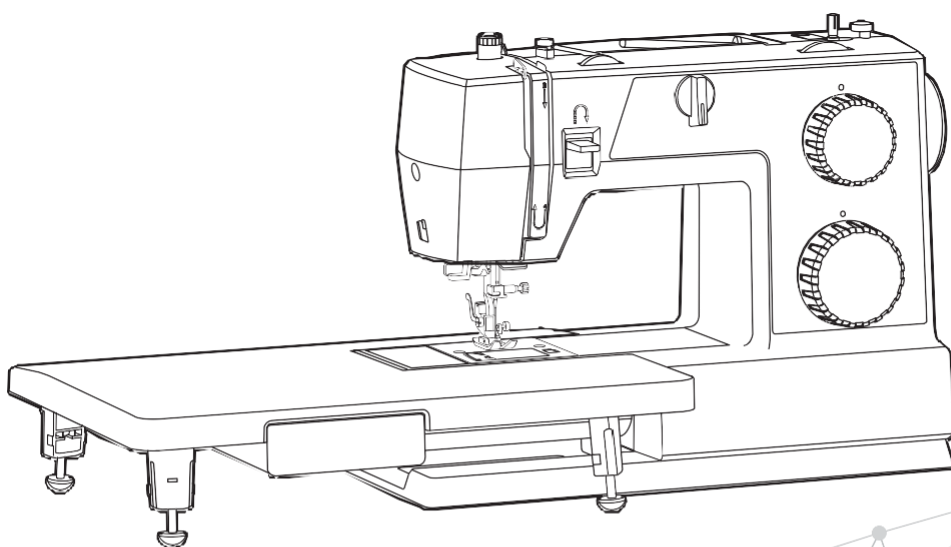


Инструкция по эксплуатации MINERVA HS1000



Инструкция по технике безопасности

При использовании электрических приборов следует принять основные меры предосторожности, которые описаны ниже.

Перед тем как приступить к работе, ознакомьтесь с инструкцией.

ВНИМАНИЕ! - Во избежание поражения током:

1. Никогда не уходите, оставив машину включенной.
2. Всегда вынимайте вилку из розетки сразу после окончания работы на машине, а также перед чисткой.

ВНИМАНИЕ! - Во избежание ожогов, возгорания, поражения током или иного причинения вреда здоровью:

1. Перед использованием машины внимательно ознакомьтесь с настоящей инструкцией.
2. Храните инструкцию в удобном месте рядом с машиной. При передаче машины кому-либо не забудьте также передать Руководство по эксплуатации.
3. Используйте машину только в сухих помещениях.
4. Не оставляйте машину без присмотра в присутствии детей или пожилых людей, которые могут не осознавать потенциальной опасности.
5. Эта машина может быть использована детьми старше 8 лет и людьми с ограниченными физическими, сенсорными и умственными способностями, а также людьми с недостаточным опытом и знаниями только под присмотром ответственных лиц или при получении инструкций по безопасной эксплуатации машины и осознании рисков при работе с ней.
6. Не разрешайте детям играть с машиной.
7. Чистка и обслуживание машины не должно осуществляться детьми без присмотра взрослых.
8. Всегда выключайте машину при выполнении подготовительных операций (замена иглы,правка нити, замена прижимной лапки и пр.).
9. Всегда вынимайте вилку из розетки, если оставляете машину без присмотра во избежание травм при ее случайном включении.
10. Всегда вынимайте вилку из розетки при замене лампы или выполнении обслуживания (смазка, чистка и пр.).
11. Не используйте машину во влажных помещениях или если она намочена.
12. Никогда не тяните за сетевой шнур. Возьмитесь за вилку и отключите машину от розетки.
13. Если перегорела или повреждена светодиодная лампа, во избежание угроз для вашего здоровья следует доверить ее замену производителю,

его уполномоченному представителю или электрику, обладающему соответствующей квалификацией.

14. Не кладите ничего на педаль.
15. Никогда не работайте на машине, если закрыты вентиляционные отверстия. Следите за тем, чтобы в вентиляционных отверстиях машины и в ножной педали не скапливались пыль, ворс и обрезки ткани.
16. Во избежание травм следует использовать машину только с ножной педалью соответствующей модели. В случае поломки ножной педали она может быть заменена производителем, его уполномоченным представителем или специалистом, обладающим соответствующей квалификацией.
17. Не пытайтесь исправить, поврежденный электрошнур ножной педали управления. Если шнур поврежден, необходимо заменить полностью ножную педаль управления вместе со шнуром.
18. Уровень шума при нормальных условиях работы машины не превышает 75 dB(A).
19. При утилизации электроприборов не выбрасывайте их в обычный бак для мусора, используйте специальные контейнеры для отдельного сбора отходов.
20. Для получения дополнительной информации по утилизации обратитесь в местные органы власти.
21. В случае, если электроприбор выброшен на открытый полигон или мусорную свалку, вредные продукты разложения могут проникнуть в грунтовые воды и попасть в пищевую цепочку, что отрицательно скажется на здоровье окружающих.
22. При замене старой машины на новую продавец обязан принять и правильно утилизировать вашу старую машину, как минимум, бесплатно.
23. Эта машина не может быть использована людьми (в том числе детьми) с ограниченными физическими, сенсорными и умственными способностями, а также людьми с недостаточным опытом и знаниями, за исключением случаев, когда такие люди работают под присмотром ответственных лиц или при получении ими необходимых инструкций (для стран, не входящих в ЕС).
24. Дети должны находиться под присмотром, чтобы исключить их игры с машиной (для стран, не входящих в ЕС).

СОХРАНИТЕ ЭТИ ИНСТРУКЦИИ

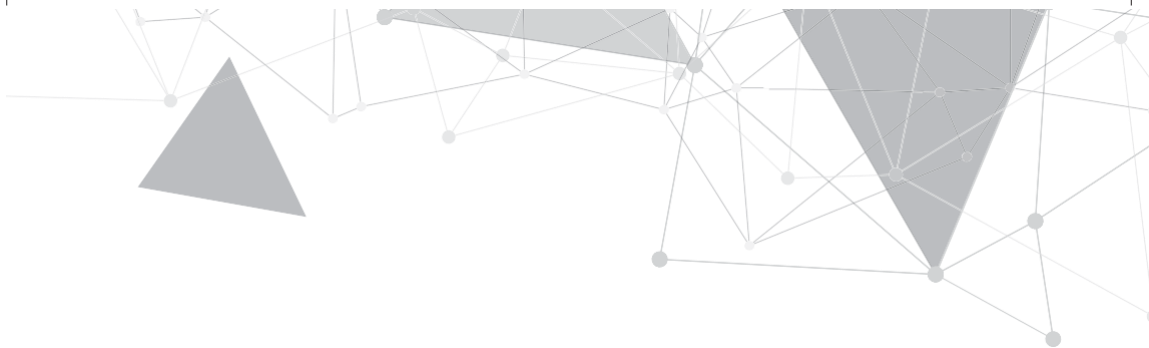
Машина предназначена только для домашнего использования.

Используйте швейную машину только в диапазоне температур от +5° до +40°С. При более низкой температуре нормальная работа машины может быть затруднена.

Содержание

| | |
|--|-----------|
| Описание машины | |
| Основные части машины | 2 |
| Вид спереди..... | 2 |
| Зона иглы..... | 2 |
| Вид сзади..... | 2 |
| Приставной столик..... | 3 |
| Аксессуары | 4 |
| Аксессуары в комплекте..... | 4 |
| Дополнительные аксессуары..... | 4 |
| Подключение машины к электросети | 5 |
| Поляризованная вилка..... | 5 |
| Ножная педаль..... | 5 |
| Подготовка к работе | |
| Рукавная платформа | 7 |
| Двухуровневый рычаг подъема прижимной лапки | 7 |
| Установка приставного столика | 8 |
| Отсек для хранения аксессуаров | 8 |
| Регулировка давления прижимной лапки | 9 |
| Намотка шпульки | 10 |
| Установка шпульки | 12 |
| Заправка верхней нити | 13 |
| Использование нитевдевателя | 15 |
| Заправка нижней нити | 16 |
| Замена иглы | 17 |
| Карта соответствия игл/тканей/ниток | 18 |
| Замена прижимной лапки | 19 |
| Снятие прижимной лапки..... | 19 |
| Установка прижимной лапки..... | 19 |
| Снятие и установка держателя прижимной лапки..... | 19 |
| Установка направляющей для квилтинга..... | 19 |
| Управление положением зубчатой рейки | 20 |
| Регулировка натяжения нити | 21 |
| Основы шитья | |
| Выбор сточки | 23 |
| Прямая строчка | 24 |
| Регулировка длины стежка..... | 24 |
| Регулятор положения иглы (по горизонтали) | 24 |
| Строчка зиг-заг | 25 |
| Регулировка длины стежка..... | 25 |
| Регулировка ширины стежка..... | 25 |
| Начало шитья | 26 |
| Рекомендации по шитью | 28 |
| Реверсивная строчка..... | 28 |
| Шитье изогнутых линий..... | 28 |
| Шитье углов..... | 29 |
| Шитье эластичных тканей..... | 29 |
| Шитье тонких тканей..... | 29 |
| Шитье тяжелых тканей..... | 30 |
| Базовые швейные операции | |

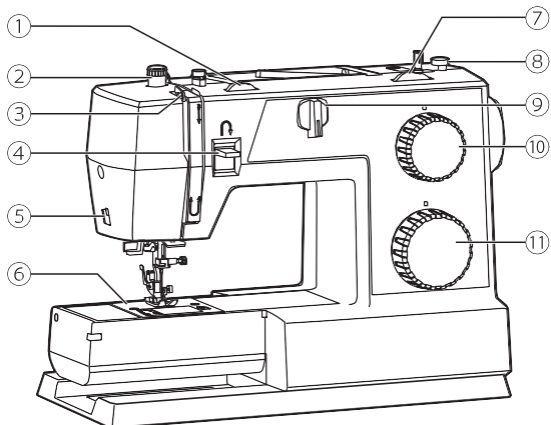
| | |
|--|-----------|
| Эластичные швы | 32 |
| Прямой эластичный шов..... | 32 |
| Эластичный шов зиг-заг | 32 |
| Пришивание резинки к трикотажным тканям | 33 |
| Оверлочная строчка | 34 |
| Потайной шов | 35 |
| Выметывание пуговичной петли | 36 |
| Пуговичные петли на эластичных тканях..... | 38 |
| Баланс левой и правой сторон петли..... | 38 |
| Пришивание пуговиц | 39 |
| Пришивание молнии | 40 |
| Вшивание центральной молнии..... | 40 |
| Вшивание боковой молнии. | 41 |
| Сбоки | 42 |
| Фигурные буфы | 43 |
| Штопка, вышивка, монограммы | 44 |
| Подготовка к вышивке и штопке | 44 |
| Штопка..... | 45 |
| Вышивка..... | 45 |
| Вышивка надписей (монограммы) | 45 |
| Квилтинг | 46 |
| Использование направляющей для квилтинга..... | 46 |
| Соединение 2х элементов ткани..... | 46 |
| Лоскутное шитье..... | 47 |
| Аппликация | 48 |
| Мережка | 48 |
| Фестонная строчка | 49 |
| Обработка края фестонной строчкой..... | 49 |
| Шов «ракушка»..... | 49 |
| Обслуживание и устранение неполадок | |
| Обслуживание | 51 |
| Очистка поверхности машины..... | 51 |
| Очистка зоны челнока | 51 |
| Руководство по устранению неполадок | 52 |



Описание машины

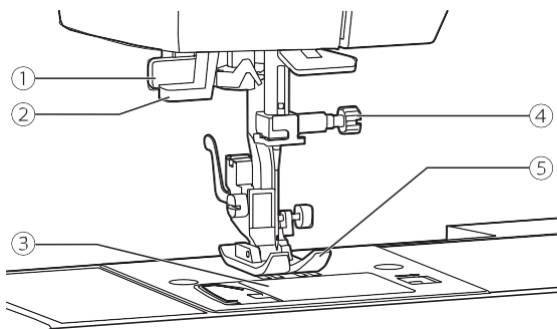


Основные части машины



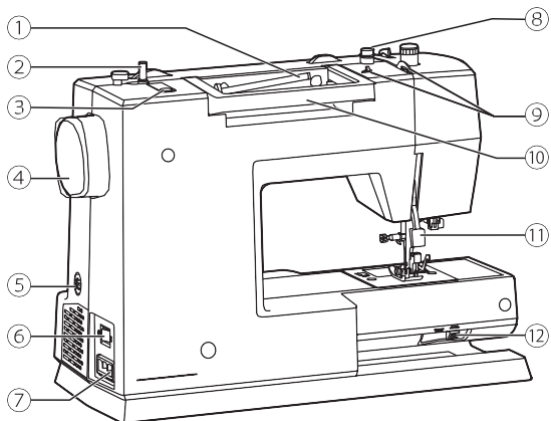
✓ Вид спереди

- ① Регулятор натяжения верхней нити
- ② Регулятор давления лапки
- ③ Нитеводитель
- ④ Рычажок реверса
- ⑤ Боковой нож для обрезки нити
- ⑥ Игольная пластина
- ⑦ Регулятор ширины стежка
- ⑧ Стопор намотки шпульки
- ⑨ Регулятор положения иглы
- ⑩ Регулятор длины стежка
- ⑪ Регулятор выбора строчки



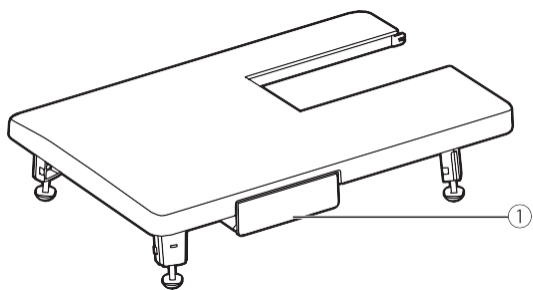
✓ Зона иглы

- 1) Рычажок (ограничитель) для выметывания петли
- 2) Нитевдеватель
- 3) Крышка челночного отсека
- 4) Винт зажима иглы
- 5) Прижимная лапка



✓ Вид сзади

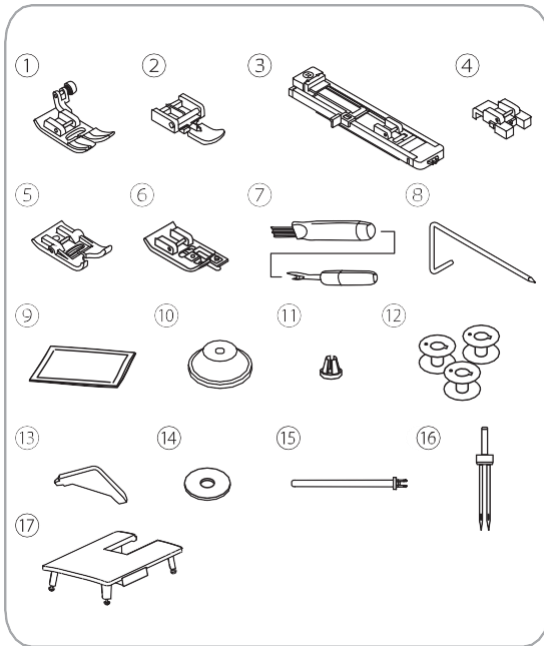
- 1) Горизонтальный стержень для катушки
- 2) Стержень для намотки шпульки
- 3) Отверстие для дополнительного стержня катушки
- 4) Маховик
- 5) Регулятор баланса петли
- 6) Включатель
- 7) Разъем для подключения кабеля
- 8) Направитель шпульной нити
- 9) Направитель верхней нити
- 10) Ручка
- 11) Рычаг подъема лапки
- 12) Слайдер управления положением нижнего транспортера ткани (зубчатой рейки)



v Приставной столик

① Отсек для хранения
аксессуаров

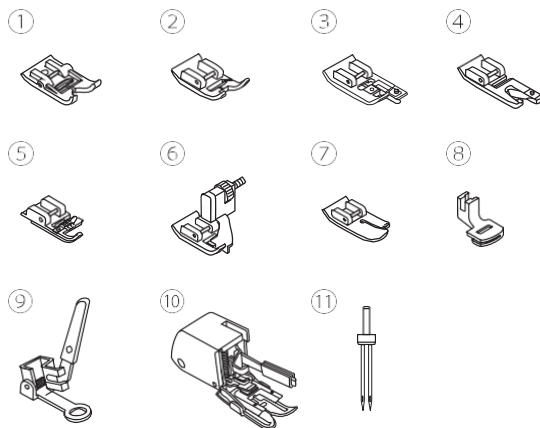
Аксессуары



v Аксессуары в комплекте

- (1) Универсальная лапка
- (2) Лапка для строчки зигзаг
- (3) Лапка для автоматического выметывания петли
- (4) Лапка для пришивания пуговиц
- (5) Тефлоновая лапка *
- (6) Оверлочная лапка *
- (7) Вспарыватель/ щётка
- (8) Направляющая для квилтинга
- (9) Набор игл
- (10) Колпачок - держатель катушки (большой)
- (11) Колпачок - держатель катушки (малый)
- (12) Шпулька (3шт)
- (13) Отвертка
- (14) Фетровая прокладка
- (15) Дополнительный стержень для катушки
- (16) Двойная игла *
- (17) Приставной столик

* Тефлоновая лапка, оверлочная лапка и двойная игла в комплект не входят и приобретаются отдельно.



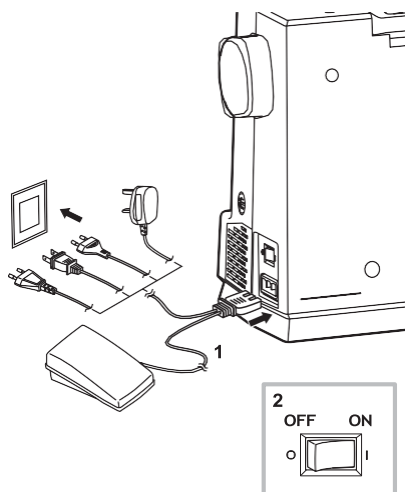
v Дополнительные аксессуары

- 1) Тефлоновая лапка *
- 2) Лапка для сатиновой строчки
- 3) Оверлочная лапка *
- 4) Подрубочная лапка
- 5) Лапка для пришивания шнура
- 6) Лапка для потайного шва
- 7) Лапка для квилтинга
- 8) Лапка для сборок
- 9) Лапка для штопки/вышивки
- 10) Шагающая лапка
- 11) Двойная игла*

Примечание

Для покупки дополнительных аксессуаров обратитесь к местному дилеру.

Подключение машины к электросети



Внимание!

Убедитесь в том, что машина отключена от сети и выключатель находится в положении Выкл. («0») после окончания работы и перед установкой или удалением деталей.

Перед включением машины убедитесь в том, что напряжение, указанное на шильдике машины, соответствует параметрам сети.

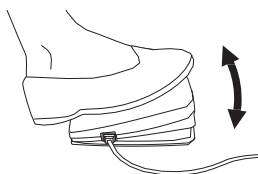
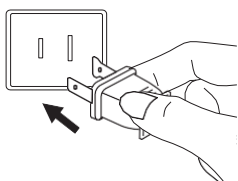
Поместите машину на устойчивый стол.

1. Подключите машину к сети, как показано на рисунке.
2. Включите машину, переведя выключатель в положение ("I").

При включении машины загорится контрольная лампа

Поляризованная вилка

В конструкции сетевого шнура машины использована поляризованная вилка со штифтами разной ширины. Если такая вилка не подходит к вашей розетке, используйте специальный переходник или обратитесь за помощью к квалифицированному электрику. Не следует самостоятельно модифицировать вилку



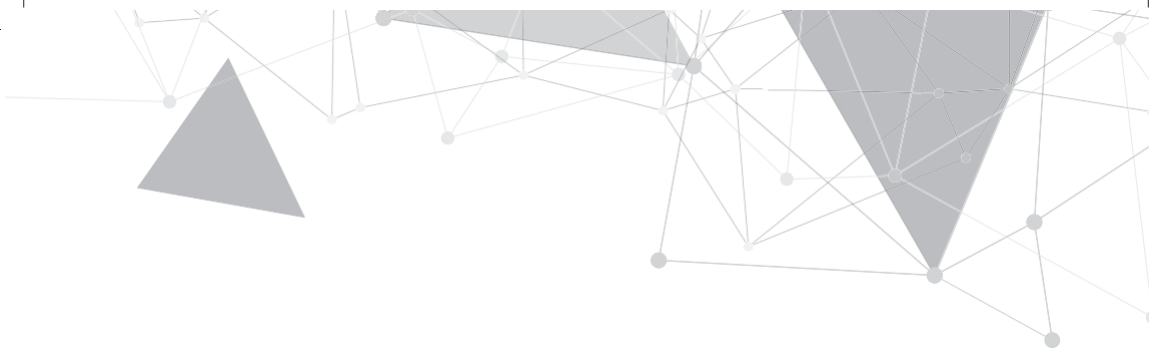
Ножная педаль

При выключенной машине вставьте штекер педали в гнездо, расположенное на корпусе машины.

Включите машину и плавно нажмите на педаль, чтобы начать шить. Отпустите педаль, чтобы остановить машину. Для изменения положения иглы и одновременной остановки машины достаточно однократно резко нажать на педаль.

Примечание

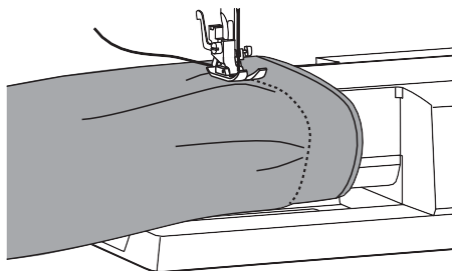
При возникновении трудностей с подключением машины к сети, обратитесь к квалифицированному электрику.



Подготовка к работе

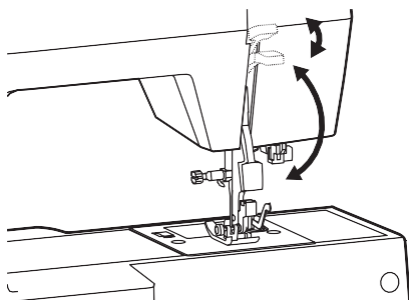


Рукавная платформа



Рукавную платформу удобно использовать для выполнения круговых швов, например, для обработки края брюк или манжет.

Двухуровневый рычаг подъема прижимной лапки



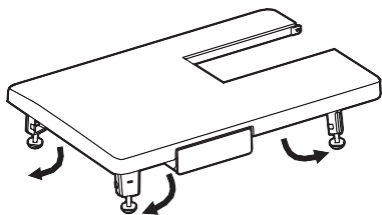
Рычаг подъема прижимной лапки используется для подъема или опускания лапки.

При шитье многослойных или тяжелых тканей прижимную лапку можно поднять вручную, чтобы обеспечить достаточное пространство для работы.

Примечание

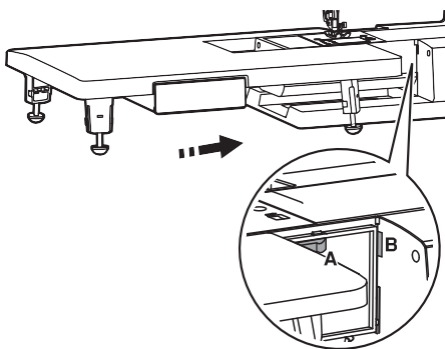
Игла должна находиться в крайнем верхнем положении.

Установка приставного столика



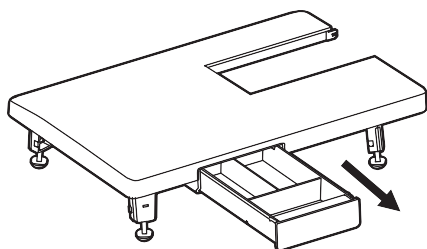
Отсоедините швейную платформу с отсеком для принадлежностей от машины, сдвинув ее влево.

Переведите ножки столика в вертикальное положение, следуя маркировке на нем. Отрегулируйте ножки по высоте так, чтобы столик обрел устойчивость и располагался вровень с машиной.



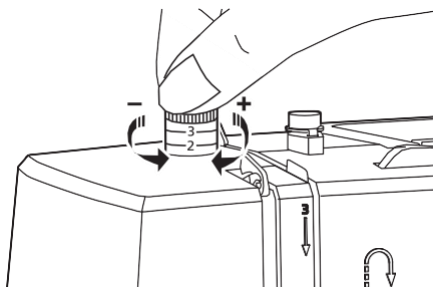
Подсоедините приставной столик к машине так, чтобы выступ (A) на столике вошел в паз (B) на машине.

Отсек для хранения аксессуаров



Приставной столик оснащен выдвижным ящичком для хранения аксессуаров. Чтобы открыть его, потяните за крышку ящичка, как показано на рисунке.

Регулировка давления прижимной лапки



Регулятор давления прижимной лапки расположен на верхней панели машины слева.

Давление прижимной лапки было отрегулировано при сборке машины и установлено для шитья тканей средней плотности.

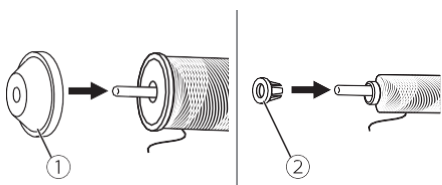
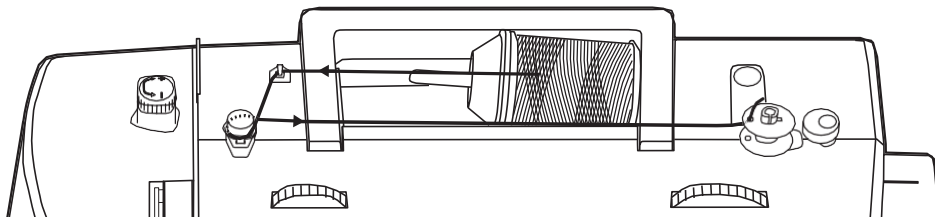
Базовое значение давления лапки (для обычных тканей): "2".

Для шитья очень тонких тканей, ослабьте давление лапки, поворачивая регулятор против часовой стрелки. При чрезмерном вращении регулятор может быть выкручен полностью, в этом случае просто вставьте его на место и проверните в обратном направлении.

Для шитья плотных тканей, поворачивайте регулятор по часовой стрелке. Не следует прикладывать силу, и закручивать регулятор еще, если он достиг упора.

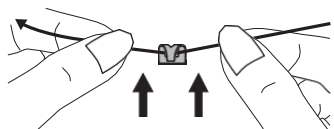
Намотка шпульки

При выполнении операции соблюдайте последовательность действий, указанную в инструкции.

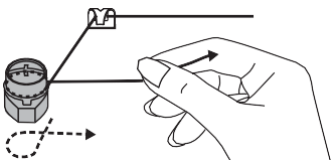


1. Наденьте катушку с нитками на стержень и закрепите ее при помощи колпачка подходящего размера.

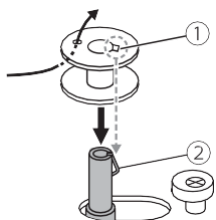
- ① Большой колпачок
- ② Малый колпачок



2. Отмотайте нить с катушки и заведите ее в верхний нитенаправитель.

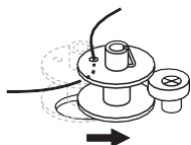


3. Обмотайте нить вокруг диска натяжения намотки шпульной нити по часовой стрелке

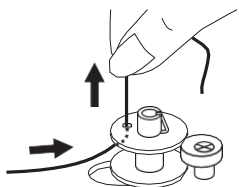


4. Протяните конец нити вверх сквозь одно из отверстий в шпульке, как показано на рисунке, и наденьте ее на шпindel для намотки шпульки. Совместите риску на шпульке с пружиной шпинделя

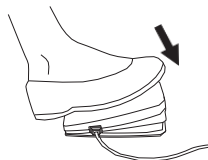
- ① Риска
- ② Пружина шпинделя намотки шпульки



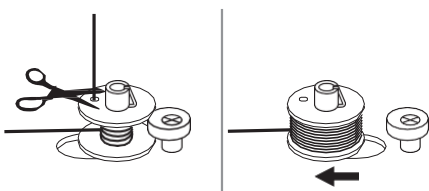
5. Сдвиньте шпindel с установленной на нем шпулькой вправо.



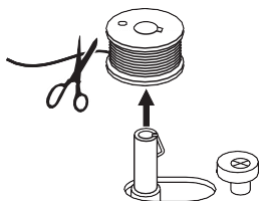
6. Придерживайте конец нити пальцами.



7. Нажмите на педаль для намотки шпульки.



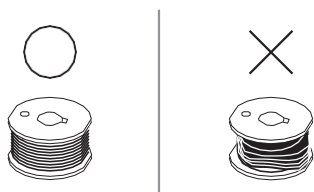
8. После намотки нескольких слоев нити остановите машину и обрежьте конец нити, который Вы придерживали, как можно ближе к отверстию в шпулке. Продолжите процесс намотки, пока шпулка не заполнится. По мере наполнения шпулки ее вращение замедляется. Остановите машину, отпустив педаль. Отведите шпиндель намотки шпульки влево.



9. Обрежьте нить и снимите шпульку.

Примечание

Когда шпиндель намотки шпульки сдвинут вправо, активирован режим «намотка шпульки». При этом машина не будет шить, а маховое колесо не будет вращаться. Чтобы приступить к шитью, переместите шпиндель в левое положение.



Примечание

Используйте только правильно намотанные шпульки. Неправильная намотка может вызвать повреждение иглы или неправильное натяжение нити.

Установка шпульки

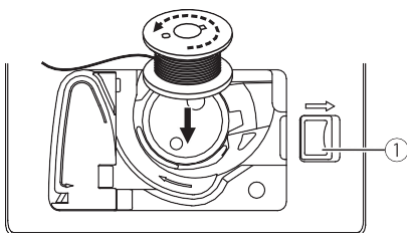
Внимание

Выключите машину (положение "0").

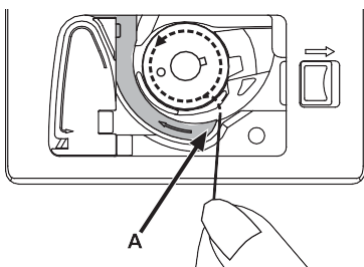
При установке или снятии шпульки игла должна находиться в крайнем верхнем положении.

Снимите крышку челночного отсека, сдвинув защелку вправо.

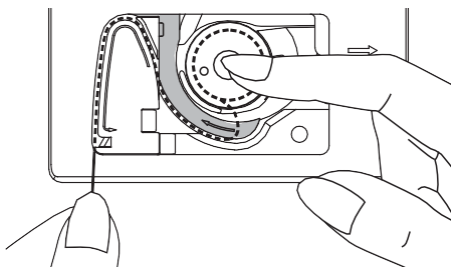
① Защелка крышки челночного отсека



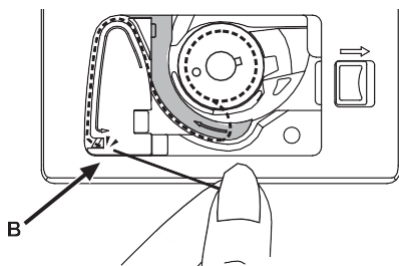
Установите шпульку в шпульный колпачок так, чтобы нить была направлена против часовой стрелки (следуйте разметке на машине).



Протяните нить через верхний паз (А).



Протяните нить вдоль канавки нитенаправителя, следуя разметке. Придерживайте слегка шпульку пальцем во время заправки нити.

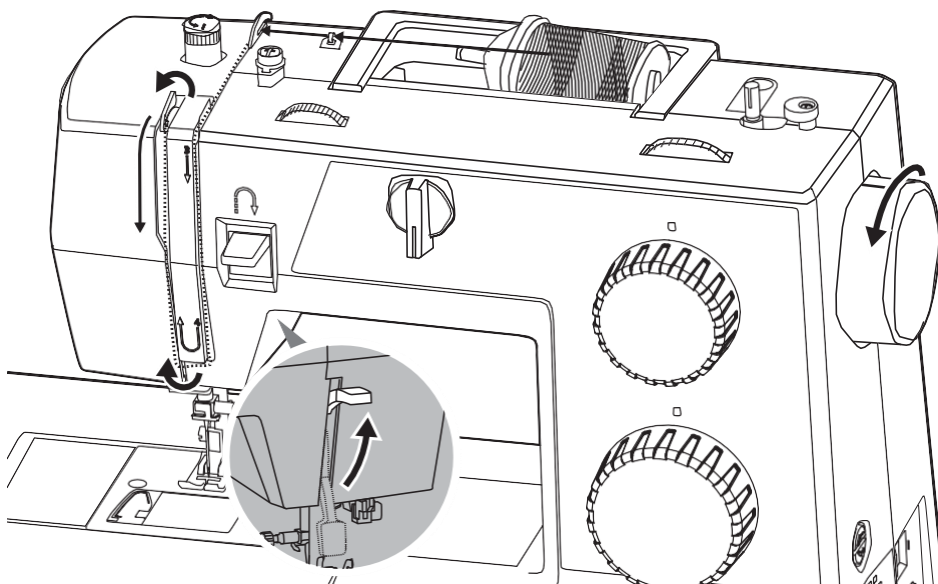


Для завершения заправки нижней нити, заведите ее в паз (В) и потяните нить влево для того, чтобы отрезать.

Установите на место крышку челночного отсека.

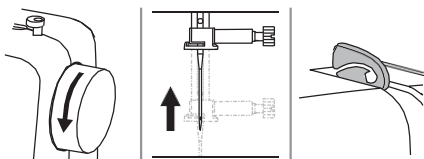
Заправка верхней нити

При выполнении операции соблюдайте последовательность действий в соответствии с инструкцией. Во избежание появления проблем при шитье заправку нити необходимо произвести правильно.

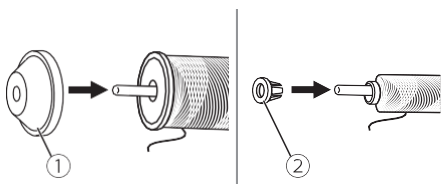


Внимание!
Выключите машину (положение "O").

1. Поднимите рычаг прижимной лапки.

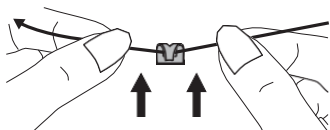


2. Переведите рычажок нитепротягивателя в крайнее верхнее положение, поворачивая маховое колесо.

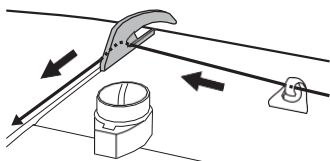


3. Наденьте катушку с нитками на стержень катушкодержателя и закрепите ее при помощи колпачка подходящего размера.

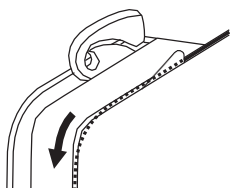
- ① Большой колпачок
- ② Малый колпачок



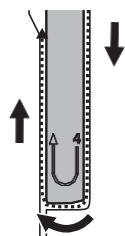
4. Протяните нить с катушки и заправьте ее за крючок верхнего нитенаправителя.



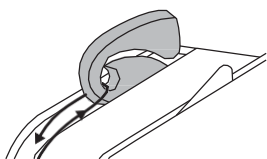
5. Проведите нить дальше за пружину предварительного натяжения, как показано на рисунке.



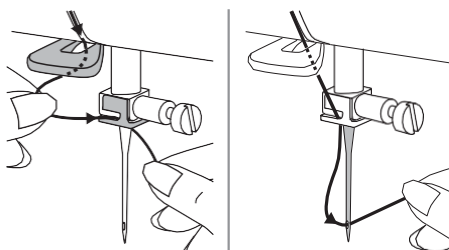
6. Далее протяните нить вниз через диски натяжения верхней нити. Следите за тем, чтобы нить при заправке была натянута.



7. Проведите нить под пружиной нитеводителя по направлению вверх, как показано на рисунке. Следуйте маркировке на крышке нитеводителя.

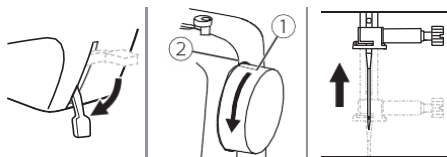


8. Протяните нить дальше вверх и пропустите ее сквозь ушко рычага нитеводителя. Затем направьте нить вниз.



9. Заведите нить за плоский горизонтальный нитенаправитель, затем за нитенаправитель у иглы. Проденьте конец нити в ушко иглы по направлению от себя назад и вытяните примерно 10 см нити.

Использование нитевдевателя

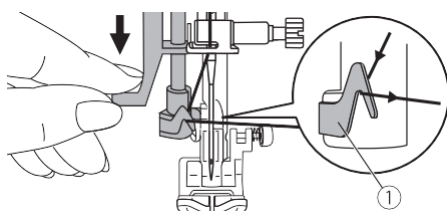


Внимание!

- Выключите машину (положение "0").
- Нитевдеватель подходит для бытовых игл размером от 75/11 до 100/16.

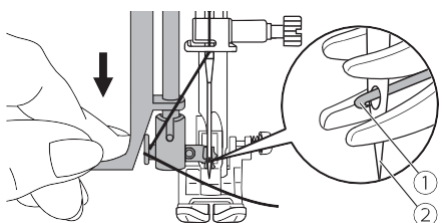
Опустите рычаг подъема прижимной лапки. Поднимите иглу в крайнее верхнее положение, вращая маховое колесо на себя до тех пор, пока отметка на маховике не совпадет с отметкой на корпусе машины.

- 1 Отметка на маховике
- 2 Отметка на корпусе машины



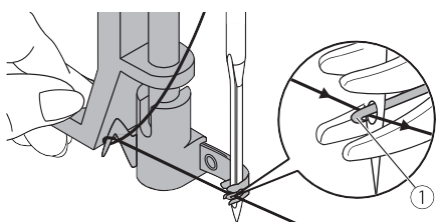
Потяните рычаг нитевдевателя вниз примерно на половину хода и пропустите нить через крючок нитевдевателя.

- 1 Крючок нитевдевателя.



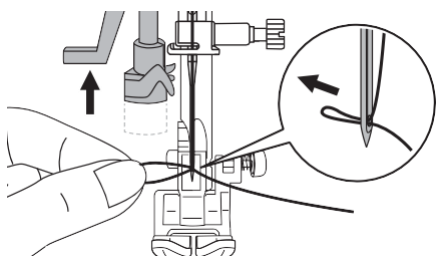
Опустите рычаг нитевдевателя вниз до упора. Головка нитевдевателя автоматически повернется и займет нужное положение, в результате чего проволочный крючок войдет в ушко иглы.

- 1 Проволочный крючок
- 2 Игла



Протяните нить по горизонтали спереди иглы таким образом, чтобы она находилась под тонким проволочным крючком нитевдевателя.

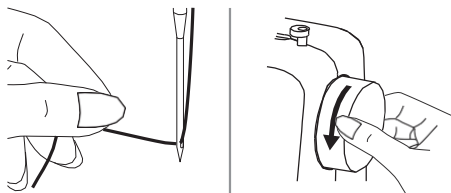
- 1 Проволочный крючок



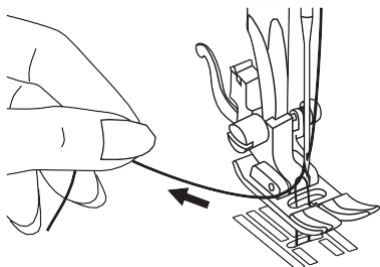
Медленно отпускайте рычаг нитевдевателя, слегка придерживая нить. Крючок повернется и проденет нить сквозь ушко иглы, образовав петлю.

Потяните за петлю, чтобы кончик нити прошел сквозь ушко.

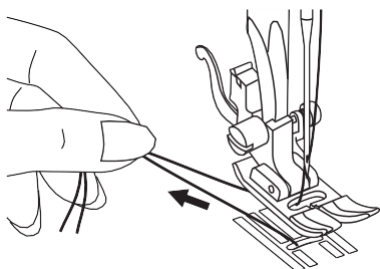
Подъём нижней нити



Для того, чтобы поднять нижнюю нить нужно опустить иглу ниже уровня игольной пластины и затем поднять ее. Для этого придерживайте кончик верхней нити левой рукой, проворачивая маховое колесо по направлению к себе.



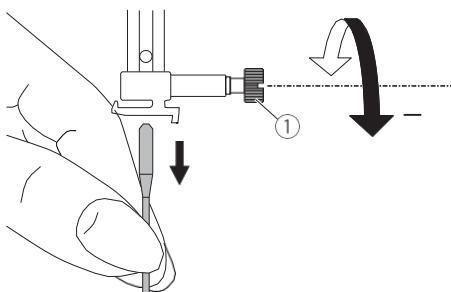
Слегка потяните верхнюю нить, пока не покажется петля, образованная нижней нитью.



Вытяните обе нити под лапкой по направлению от себя.

Замена иглы

Иглы следует менять регулярно, не дожидаясь появления признаков износа.

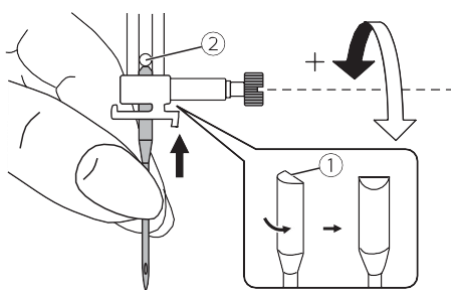


Внимание!

Выключите машину (положение "0")

Поднимите иглу, повернув маховое колесо на себя, затем ослабьте прижимной винт, чтобы вынуть иглу.

① Винт фиксации иглы

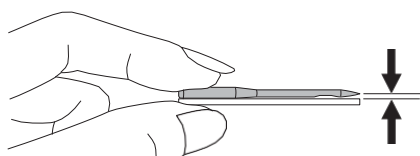


Вставляйте иглу плоской стороной назад.

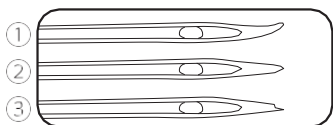
Вставьте иглу в иглодержатель до упора. Затем закрепите иглу, затянув винт фиксации иглы.

① Плоская сторона иглы

② Упор



Иглы должны быть в исправном состоянии.



Проблемы могут возникнуть при использовании:

① Погнутых игл

② Затупившихся игл

③ Игл с поврежденным кончиком

Карта соответствия игл/тканей/ниток

| Ткани | | Ниток | Иглы |
|-------------------------|---|---|--|
| Легкие ткани | Тонкий хлопок, вуаль, саржа, шелк, муслин, органза, легкий хлопковый трикотаж, джерси, креп, полиэстер, блузочные ткани | Тонкая нить: хлопковая, нейлоновая, полиэстеровая или армированный хлопком полиэстер. | 65/9 - 75/11  |
| Ткани средней плотности | Хлопок, сатин, холст, двухсторонний трикотаж, легкая шерсть. | Большинство продаваемых нитей средней толщины подходят к использованию для этих тканей и размеров игл. Используйте полиэстеровые нитки для синтетических тканей и хлопковые – для шерсти и хлопка, чтобы получить лучший результат. Всегда используйте верхнюю и шпульную нить одной и той же толщины и качества. | 80/12  |
| Ткани средней плотности | Парусина, шерсть, более плотный трикотаж, махровая ткань, деним. | | 90/14  |
| Тяжелые ткани | Хлопковое грубое полотно, брезент, легкие и средние обивочные ткани. | | 100/16  |

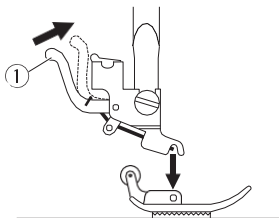
Обратите внимание!

- 1. Как правило, тонкие нити и иглы используются для легких тканей, более толстые - для плотных.
- 2. Всегда проверяйте толщину иглы и нити на обрезке ткани, которая будет использоваться для шитья.
- 3. Используйте одинаковую нить в качестве верхней и нижней.
- 4. Используйте стабилизатор или подложку при шитье тонких или тянущихся тканей, выбирайте правильную прижимную лапку.
- 5. При вышивке на плотных и тяжелых тканях (деним, брезент, парусина и пр.) рекомендуется использовать иглу 90/14. Игла 75/11 может погнуться или сломаться, что может вызвать травму.
- 6. Для прозрачной нейлоновой нити всегда используйте иглу 90/14 - 100/16. Обычно одна и та же нить используется в качестве верхней и нижней

Замена прижимной лапки

Внимание!

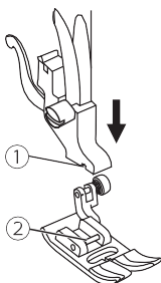
- Выключите машину (положение "0")
- Всегда выбирайте прижимную лапку в соответствии со швейной операцией. Неправильно подобранная лапка может стать причиной обрыва нити и/или поломки иглы.



У Снятие прижимной лапки

Поднимите рычаг подъема прижимной лапки. Нажмите кнопку на задней стороне держателя лапки. Выньте лапку.

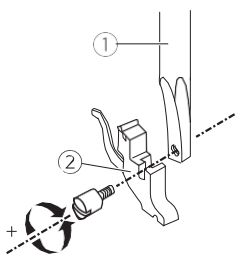
- ① Рычаг подъёма лапки



У Установка прижимной лапки

Опустите рычаг подъема прижимной лапки таким образом, чтобы паз на стержне держателя лапки совпал с осью на лапке. Прижимная лапка зафиксировается в держателе автоматически.

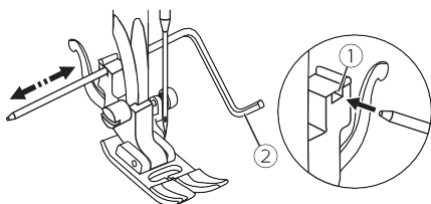
- ① Паз
- ② Ось



У Снятие и установка держателя прижимной лапки

Поднимите рычаг прижимной лапки. Совместите держатель лапки с левой нижней частью стержня. Придерживая держатель лапки, скрепите детали винтом при помощи отвертки, входящей в комплект аксессуаров.

- ① Стержень держателя лапки
- ② Держатель лапки

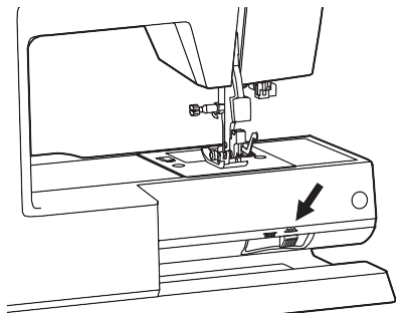


У Установка направляющей для квилтинга

Поместите направляющую в отверстие держателя прижимной лапки как показано на рисунке. Настройте необходимый вылет в соответствии с выбранным видом строчки.

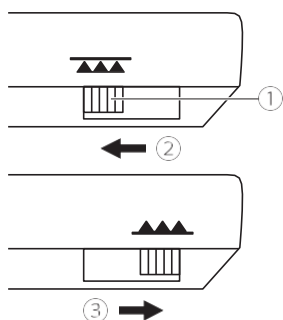
- ① Отверстие
- ② Направляющая для квилтинга

Управление положением зубчатой рейки



Слайдер положения зубчатой рейки (нижний транспортер ткани) расположен внизу рукавной платформы сзади машины (виден при снятой швейной платформе).

Сдвиньте слайдер вправо или влево, чтобы поднять или опустить зубчатую рейку. Если нижний транспортер ткани активирован, зубчатая рейка поднимется, только когда вы начнете шить.



- ① Слайдер положения зубчатой рейки
- ② Нижний транспортер ткани отключен (рейка опущена)
- ③ Нижний транспортер ткани активирован (рейка поднята)

Примечание

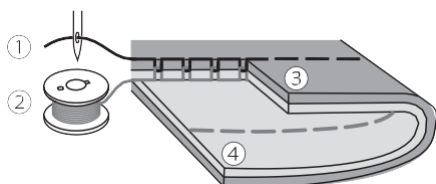
По окончании работ, требующих отключение нижнего транспортера ткани (пришивание пуговиц, штопка, вышивка, монограммы), обязательно активируйте нижний транспортёр (поднимите зубчатую рейку).

Натяжение нити

Правильная регулировка натяжения нити важна для качественного шитья. Нет универсального значения натяжения, подходящего для всех видов строчек и типов ткани.

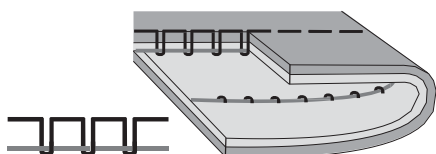


Стандартное значение натяжения нити: "4".

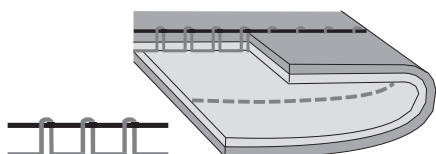


Правильное натяжение нити для прямых строчек.

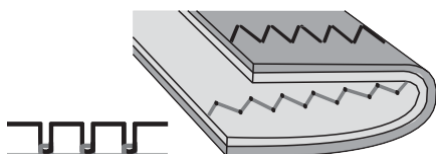
- ① Верхняя нить
- ② Нижняя нить
- ③ Лицевая сторона ткани
- ④ Изнаночная сторона ткани



Натяжение верхней нити слишком слабое, увеличьте значение натяжения, повернув регулятор вправо.



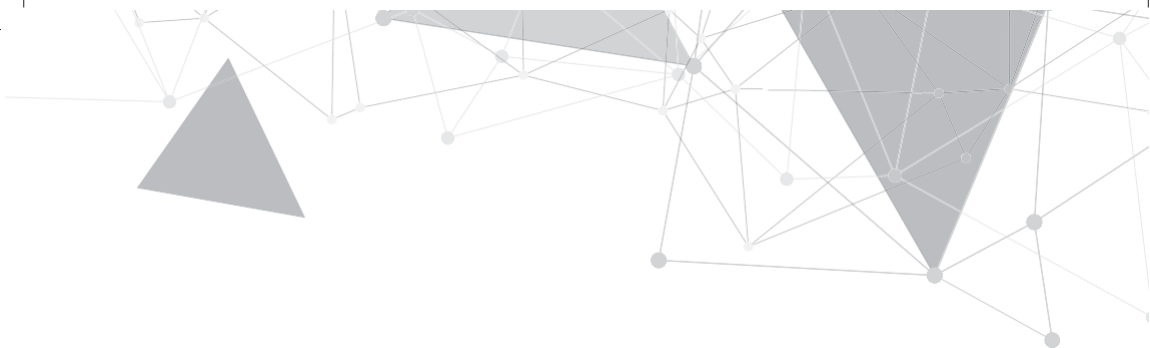
Натяжение верхней нити слишком сильное, ослабьте его, повернул регулятор влево.



Правильное натяжение верхней нити для строчек зигзаг.

Для декоративных строчек характерен более ровный стежок и меньшее сморщивание ткани.

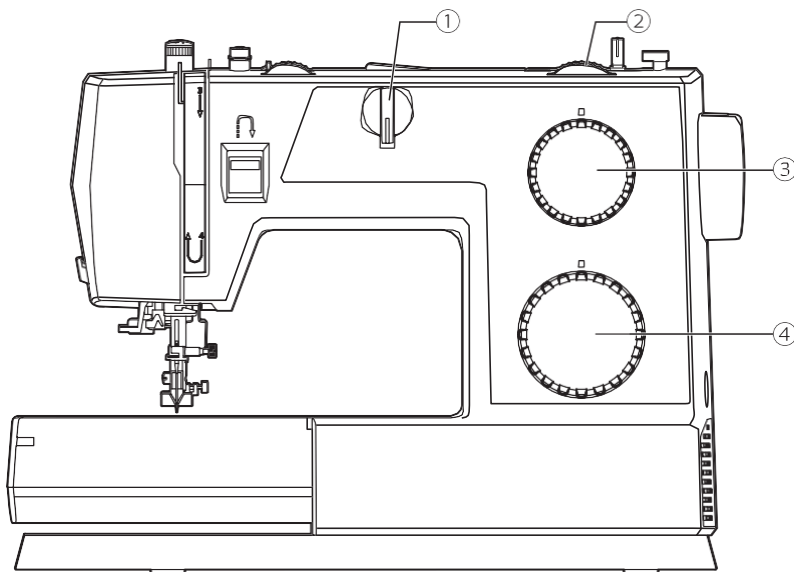
При правильном натяжении на изнаночной поверхности ткани проступает незначительное количество верхней нити.



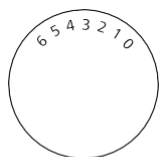
ОСНОВЫ ШИТЬЯ



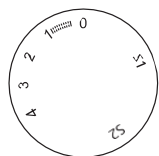
Выбор строчки



Для выбора строчки, просто поверните регулятор выбора строчки вправо или влево. Регулятор можно вращать в обоих направлениях.



②



③

Для выбора прямой строчки, установите регулятор на изображение прямой строчки

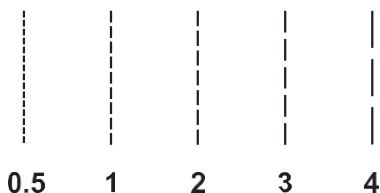
Для выбора строчки зигзаг, установите регулятор на изображение зигзага.

Установите необходимую длину или ширину стежка в зависимости от ткани.

Для выбора других видов строчек поверните регулятор на значение "S1" или "S2", затем выберите желаемую строчку с помощью регулятора выбора строчки .

- 1) Регулятор положения иглы
- 2) Регулятор ширины стежка
- 3) Регулятор длины стежка
- 4) Регулятор выбора строчки

Прямая строчка



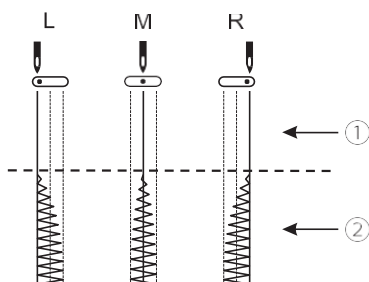
Для выполнения прямой строчки установите универсальную лапку.

v Регулировка длины стежка

Для изменения длины стежка поворачивайте регулятор длины стежка по/против часовой стрелки. Чем меньше значение на регуляторе, тем короче стежок.

Обычно, чем толще ткань, игла и нить, тем более длинным должен быть стежок.

Регулятор положения иглы (по горизонтали)

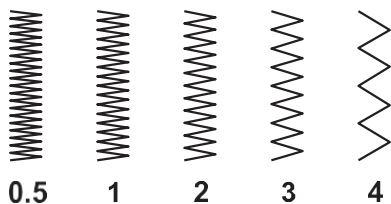


- L. Положение слева
- M. Центральное положение
- R. Положение справа

Переместить иглу в нужное положение (центр/ лево/ право) можно с помощью регулятора положения иглы. Для обычных видов работ используйте центральное положение иглы. Для обработки края или для создания параллельных строчек для отстрочки изделия, устанавливайте правое или левое положение иглы. Для шитья двойной иглой положение иглы должно быть центральным.

- ① Прямая строчка
- ② Строчка зигзаг

Строчка зигзаг



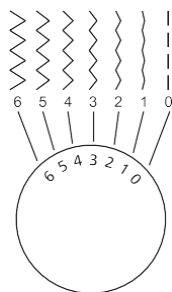
Для выполнения строчек зигзаг используется универсальная лапка.

v Регулировка длины стежка

Плотность строчки зигзаг увеличивается по мере приближения длины стежка к отметке «0».

Наиболее качественная строчка зигзаг достигается при длине стежка 2,5 или меньше.

Плотная строчка зигзаг называется сатиновой строчкой.



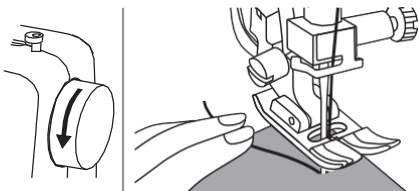
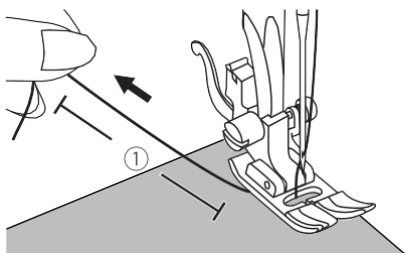
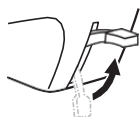
v Регулировка ширины строчки

Регулировка ширины строчки доступна для всех строчек в диапазоне от 0 до 6 и осуществляется с помощью регулятора ширины строчки.

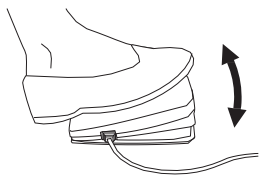
Начало шитья

Прежде чем приступить к работе, убедитесь, что выбранная прижимная лапка предназначена для выполнения нужной строчки и проверьте соответствие ниток и игл выбранной ткани.

OFF ON



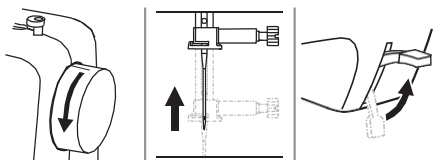
1. Включите машину (положение "I")
2. Переместите иглу в крайнее верхнее положение, вращая маховое колесо по направлению к себе.
3. Поднимите прижимную лапку. Выберите строчку с помощью регулятора выбора строчки.
4. Расположите ткань под лапкой и протяните верхнюю нить под лапкой назад на расстояние 10 см.
① 10cm
5. Поверните маховое колесо на себя (против часовой стрелки), чтобы опустить иглу в ткань в точку, с которой начнете шить.
6. Опустите прижимную лапку.



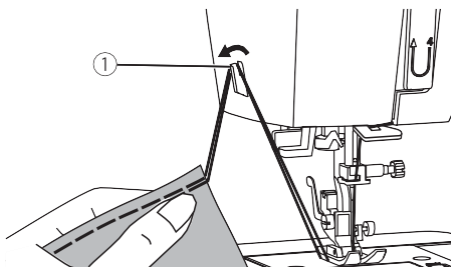
7. Медленно нажмите на педаль, чтобы начать шить.

Примечание

В конце шва для выполнения закрепки выполните шов в обратном направлении, используя рычаг реверса. Подробная информация на стр. 28 "реверсивная строчка".



8. Для завершения шитья поднимите иглу, поворачивая маховик на себя, затем поднимите прижимную лапку и выньте ткань.



9. Обрежьте обе нити с помощью бокового ножа, расположенного на корпусе машины слева.

① Боковой нож

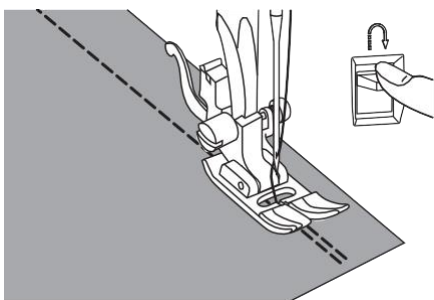
Рекомендации по шитью

Ниже описаны различные способы, которые помогут вам достичь наилучшего результата в реализации вашего швейного проекта.

Результат работы во многом зависит от используемого материала, количества слоев материала и типа строчки.

Прежде чем приступить к работе над проектом, выполните тестовое шитье на лоскутке того же материала, что будете использовать. При выполнении тестового шитья используйте ту же нить и попробуйте разные значения длины стежка, ширины строчки и натяжения нити.

Для выполнения теста всегда создавайте условия шитья, идентичные вашему швейному проекту.

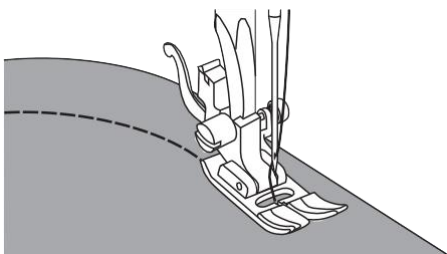


✓ Реверсивная строчка

Реверсивная строчка или шитье в обратном направлении используется для закрепления шва в начале и в конце шитья.

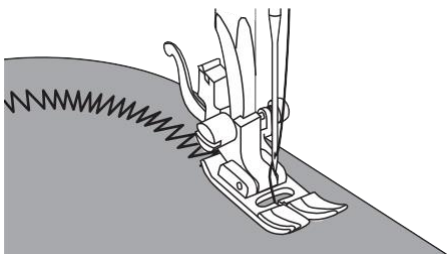
Нажмите и удерживайте рычаг реверса, выполните 4-5 обратных стежков для закрепления шва.

Машина продолжить прямо после того, как вы отпустите рычаг реверса.

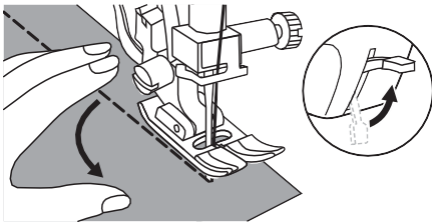


✓ Шитьё изогнутых линий

Слегка меняйте направление шитья, следуя изгибу. Шейте на медленной скорости.

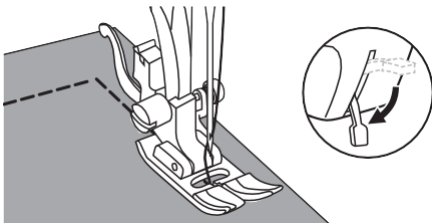


Если вы используете строчку зигзаг для шитья по дуге, установите более низкое значение ширины стежка, и шов будет выглядеть более аккуратным.

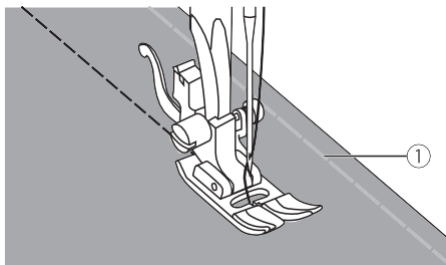


v Шитье углов

Дойдя до угла, выключите машину. Опустите иглу в ткань. Поднимите прижимную лапку. Поверните ткань на 90°, используя иглу в качестве поворотной оси.



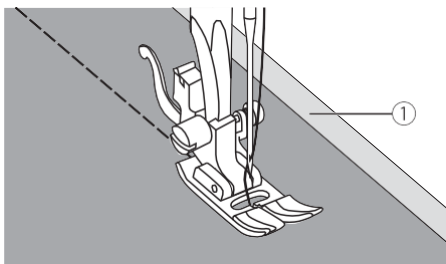
Опустите прижимную лапку и продолжайте шить.



v Шитьё эластичных тканей

Сметайте полотна ткани вместе и шейте, стараясь не растягивать материал.

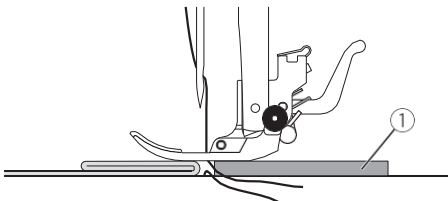
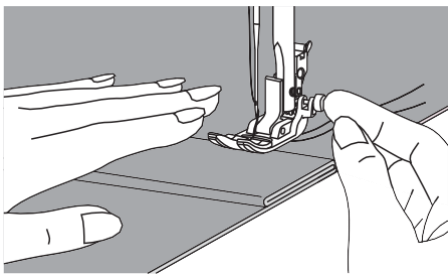
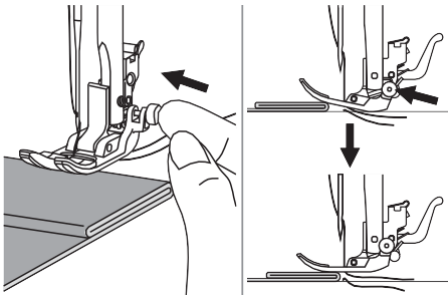
① Сметка



v Шитьё тонких тканей

При шитье тонких тканей возможно смещение шва и неправильная подача материала. Если такая проблема возникла, поместите лист тонкой бумаги или другой стабилизирующий материал под ткань и шейте его вместе с тканью. После окончания шитья просто оторвите лишнюю бумагу.

① Стабилизирующий материал или бумага



v Шитье тяжелых тканей

Черная кнопка, расположенная справа на универсальной прижимной лапке, блокирует лапку в горизонтальном положении. На нее следует нажать прежде, чем опустить лапку.

Эта опция обеспечит равномерное продвижение ткани в начале шва и при шитье с переходом на неровную поверхность с разными слоями ткани. Например, при подшивании джинс.

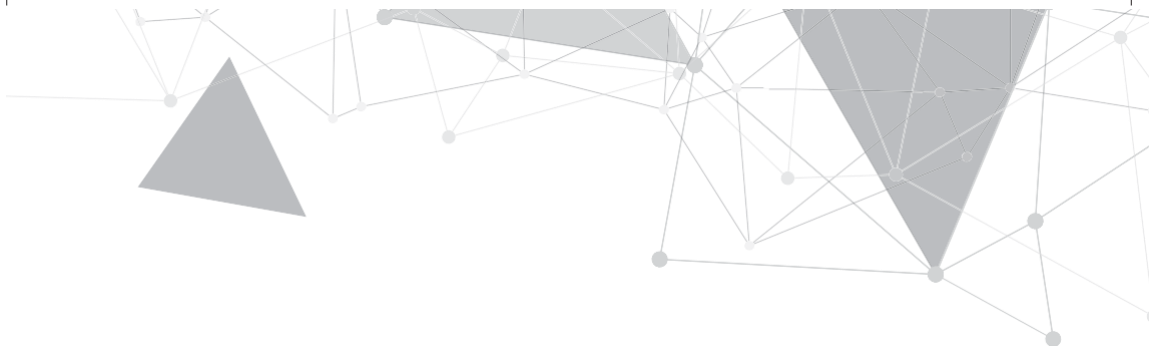
Для того, чтобы прошить место перехода от тонкого слоя к более толстому, используйте функцию блокировки лапки. Для этого опустите иглу в ткань, поднимите прижимную лапку и зафиксируйте ее руками в горизонтальном положении, затем нажмите указанную черную кнопку (на лапке справа), чтобы заблокировать лапку. Прошейте неровную поверхность.

Кнопка отщёлкнется автоматически и лапка разблокируется после того, как вы выполните несколько стежков.

Альтернатива функции блокировки лапки - использование компенсационной пластины (картона или ткани той же толщины, что складка), которую подкладывают под лапку сзади.

Кроме этого можно поддерживать переднюю часть прижимной лапки пальцем в момент продвижения ткани в направлении складки.

① Компенсационная пластина или импровизированная подложка (картон/ткань)

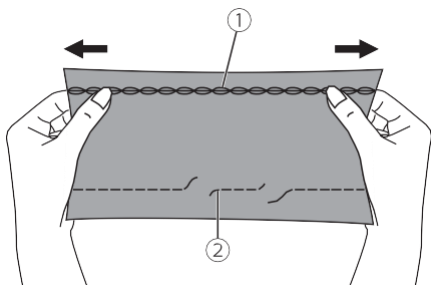


Базовые швейные операции



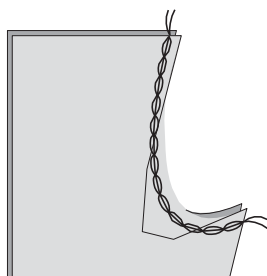
Эластичные швы

Эластичные строчки используются в работе с трикотажем и прочими эластичными тканями, они обеспечивают растяжение шва без разрыва нити.



Подходит для гладких тканей, для тканей со сложным переплетением волокон, а также трикотажа. Может использоваться для сшивания прочных тканей, таких как деним. Трикотажная строчка может также использоваться в качестве декоративной, поверх основной строчки.

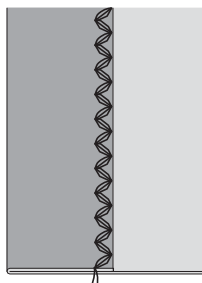
- 1) Эластичная строчка
- 2) прямая строчка



Для выполнения строчки используется универсальная лапка.

✓ Прямая эластичная строчка

Прямая трикотажная строчка используется для придания тройной прочности швам на трикотаже и швам, подвергающимся наибольшему износу.



Для выполнения строчки используется универсальная лапка.

✓ Эластичная строчка зигзаг

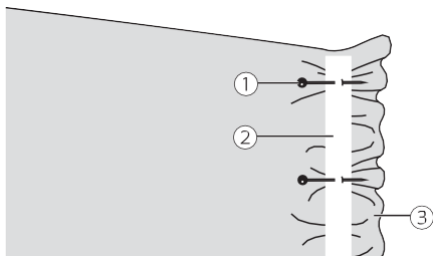
Тройная трикотажная строчка зигзаг подходит для плотных тканей, таких как деним, поплин и пр.

Пришивание резинки к трикотажным тканям

При пришивании резинки к манжетам или линии талии на одежде необходимо правильно определить длину резинки, которая при носке изделия будет находиться в натянутом состоянии.

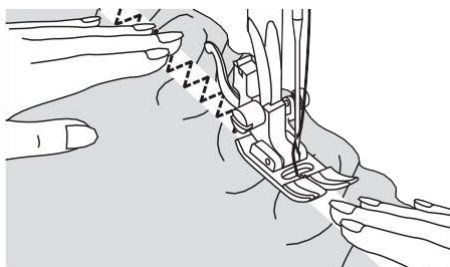


Для выполнения строчки используется универсальная лапка.



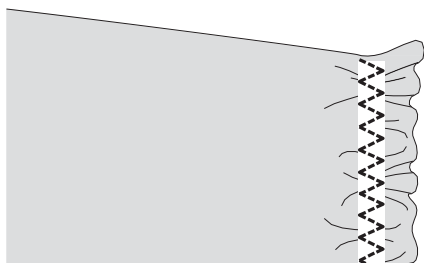
Равномерно разложите резину на ткани и приколите ее булавками к изнаночной стороне.

- Булавка
- Резинка
- Изнаночная сторона



Пришейте резинку, растягивая ее таким образом, чтобы длина резинки соответствовала длине ткани.

Левой рукой продвигайте ткань назад, слегка оттягивая ее, а правой слегка растягивайте по направлению к ближайшей булавке.



Примечание

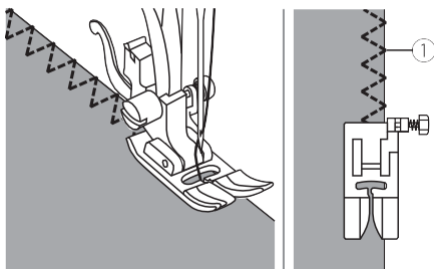
При шитье следите за тем, чтобы игла не попала на булавку, иначе игла может согнуться или сломаться.

Оверлочная строчка

Оверлочная строчка используется для обметки краев ткани, чтобы предотвратить осыпание.



Для выполнения строчки используется универсальная лапка.



Выполняйте строчку вдоль кромки ткани таким образом, чтобы точка входа иглы находилась справа от края ткани.

① Точка входа иглы

Потайной шов

Потайной шов используется, в основном, для подшивания (подгибки) низа юбки, брюк. Такой шов остается невидимым на лицевой поверхности ткани.



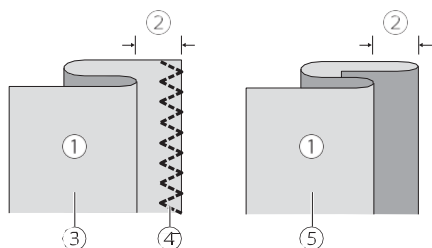
① ②

Выполнение шва с использованием универсальной лапки:

- ① Потайной шов для эластичных тканей
- ② Потайной шов/бельевой для плотных тканей.

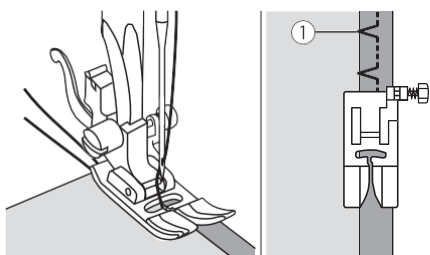
Примечание

Перед началом работы над проектом выполните тест на отрезе ткани, которая будет использоваться в работе.



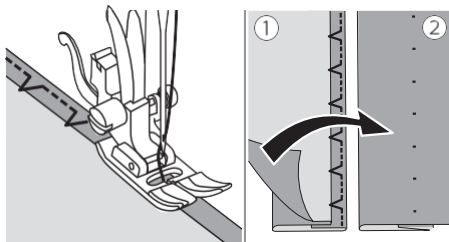
Сложите ткань изнаночной стороной вверх, как показано на рисунке.

- ① Изнаночная сторона
- ② 5 мм
- ③ Для тяжелых тканей
- ④ Оверлочная строчка
- ⑤ Для легких/ средних тканей



Поместите ткань под прижимную лапку. Поверните маховое колесо вперед, пока игла не переместится в крайнее левое положение. Игла должна лишь слегка захватывать несколько ниток ткани вдоль края складки

- ① Точка входа иглы



Шейте медленно, осторожно направляя ткань вдоль кромки направляющей лапки. Переверните ткань.

- ① Изнаночная сторона ткани
- ② Лицевая сторона ткани

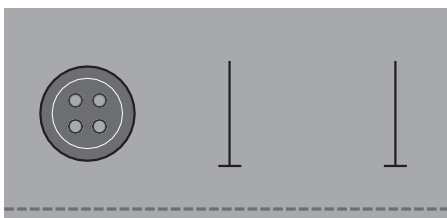
Выметывание пуговичной петли

Размер петель может быть выбран в соответствии с размером пуговиц. Для обметывания петель на тонких и эластичных тканях рекомендуется использовать стабилизирующий материал. Для достижения наилучшего результата немного ослабьте натяжение верхней нити.



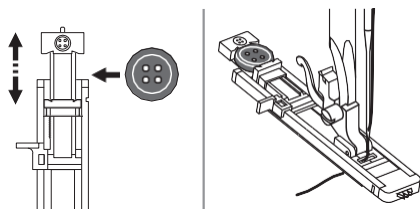
Для выполнения петли используется лапка для выметывания петли.

Выполните тестовую петлю на отрезе ткани, которая будет использоваться в работе.



Отметьте места расположения петель на ткани.

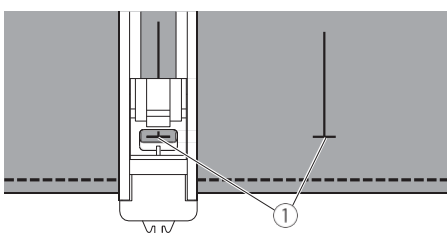
Максимальная длина петли – 3 см (диаметр + толщина пуговицы). Для определения размера петли поместите пуговицу в держатель, расположенный на лапке для петель.



Отодвиньте пластину держателя назад и поместите в него пуговицу. Задвиньте пластину, чтобы она плотно прижала пуговицу.

Установите лапку для петель.

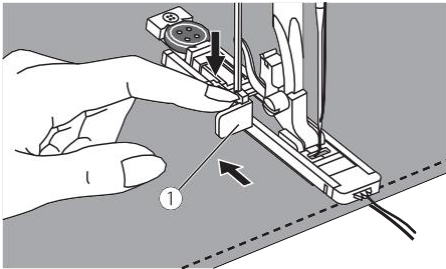
Пропустите нить через отверстие в прижимной лапке, затем поместите ее под лапку.



Поместите ткань под прижимную лапку таким образом, чтобы центральная линия петли совпала с центром лапки.

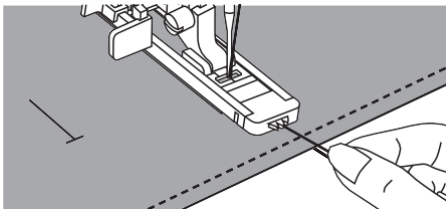
① Точка начала шитья

Выберите строчку для выметывания петли. Установите длину и ширину стежка в соответствии с необходимой шириной и плотностью строчки петли.



Опустите рычажок-ограничитель для выметывания петли и слегка отведите его назад.

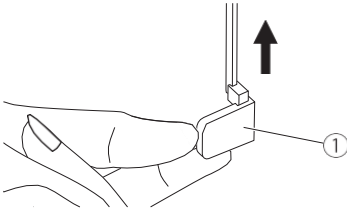
① рычажок - ограничитель для выполнения петли.



Начните шить, слегка придерживайте кончик верхней нити. Совмещайте линию шва и линию нити.

Примечание

- Слегка продвигайте ткань рукой.
- По окончании выполнения петли машина выполнит закрепку, прежде чем остановиться.

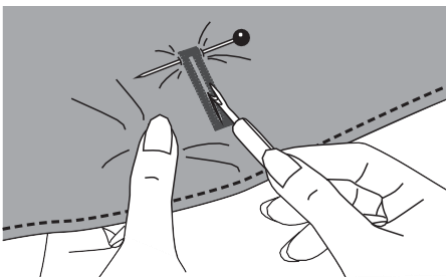


Поднимите прижимную лапку и обрежьте нить. Для повторного выметывания той же петли поднимите лапку (она вернется в исходное положение).

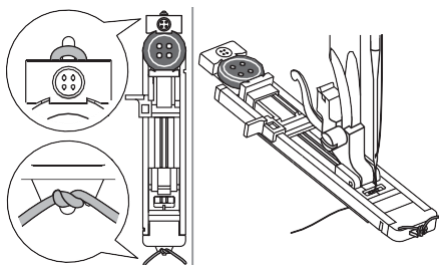
После окончания выполнения петель поднимите рычажок -ограничитель петли вверх до упора.

① рычажок - ограничитель для выполнения петли.

С осторожностью, чтобы не повредить швы, разрежьте петлю по центру с помощью вспарывателя. Подстрахуйте края петли с помощью булавки, как показано на рисунке.



Во время разрезания петли с помощью вспарывателя держите руки вне зоны разреза во избежание травмы.

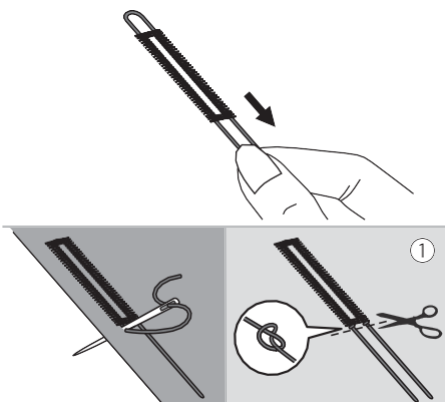


v Пуговичные петли на эластичных тканях

При обметывании петель на эластичных тканях используйте каркасную нить: зацепите толстую нить или шнур за выступ на заднем конце лапки для петель.

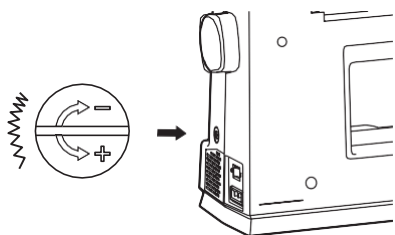
Установите лапку для петель. Протяните оба конца каркасной нити под нижней поверхностью лапки вперед, поместите в прорези на переднем конце лапки и свяжите. Опустите прижимную лапку и начните шить.

Установите ширину строчки, соответствующую диаметру каркасной нити. После окончания обметывания петли осторожно подтяните концы каркасной нити, чтобы убрать слаbinу. Скрестите концы каркасной нити перед иглой, проденьте их в большую рукодельную иглу и вытяните на изнаночную сторону ткани. Свяжите концы и обрежьте лишнее.



1 Изнаночная сторона

При выполнении операции рекомендуется использовать стабилизирующий материал.



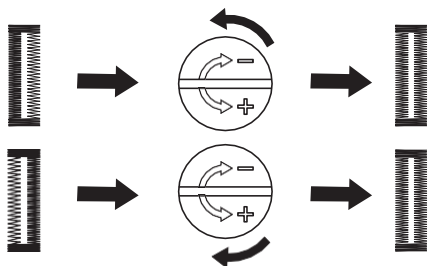
v Баланс левой и правой сторон петли

Плотность застила правой и левой сторон петли настраивается с помощью регулятора баланса петли. Он расположен на корпусе машины сбоку справа.

Исходное положение регулятора всегда должно быть нейтральным, то есть между "+" и "-".

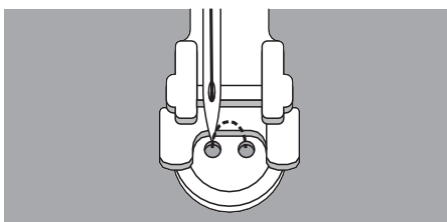
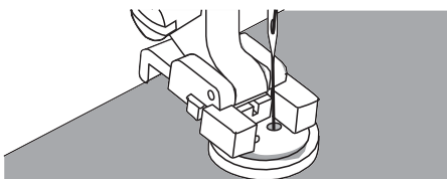
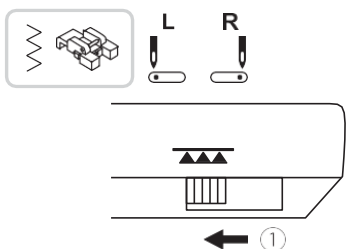
Если стежки левой стороны петли наложены слишком плотно, поверните регулятор влево "+", чтобы открыть левую сторону петли.

Если стежки левой стороны петли наложены слишком редко, поверните регулятор вправо на "-", чтобы уплотнить застил левой стороны.



Пришивание пуговиц

Машина может быть использована для пришивания пуговиц с 2-мя или 4-мя отверстиями.



Используйте лапку для пришивания пуговиц.

Опустите рубчатую рейку (нижний транспортер ткани) с помощью слайдера (стр. 20).

① Положение слайдера, при котором зубчатая рейка отключена.

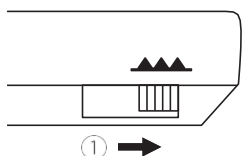
Поместите ткань под прижимную лапку и положите пуговицу в нужное место. Опустите лапку.

Выберите прямую строчку и сделайте несколько закрепочных стежков.

Выберите строчку зигзаг и установите ширину строчки в соответствии с расстоянием между центрами двух отверстий пуговицы.

Поверните маховое колесо и убедитесь, что игла точно попадает в левое и правое отверстия пуговицы.

Медленно пришейте пуговицу, выполнив примерно 10 стежков. Переключите режим на прямую строчку и выполните несколько закрепляющих стежков.



Для пуговиц с 4 отверстиями: сначала прошейте два верхних отверстия, затем протяните ткань вперед и прошейте два оставшихся.

После завершения работы, активируйте нижний транспортер ткани (переведите слайдер управления зубчатой рейкой вправо).

① Положение слайдера, при котором зубчатая рейка поднята.

Пришивание молнии

Лапка для пришивания молнии, поставляемая в комплекте с машиной, подходит для пришивания молнии с обеих сторон. Край лапки направляет молнию, обеспечивая ее прямое расположение.



Используйте лапку для пришивания молнии.

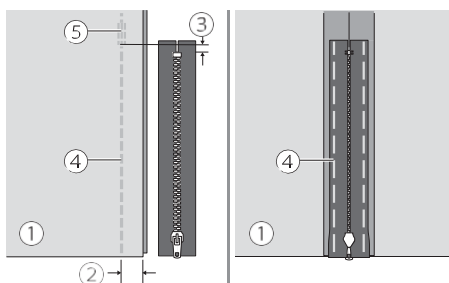
⚠ Внимание

- Лапка для молнии может использоваться лишь для выполнения прямой строчки. При других видах строчки игла может задеть лапку и сломаться.
- При шитье следите, чтобы игла не задела молнию, иначе игла может сломаться.

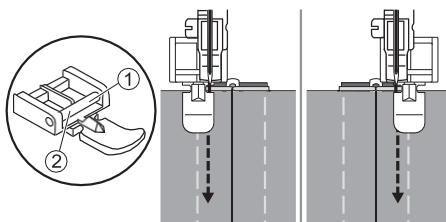
v Вшивание центральной молнии

Сложите полотна ткани лицевой стороной внутрь. Выполните строчку в 2 см от края ткани, не доходя 5 мм до нижней точки раскрытия молнии. Сделайте несколько обратных стежков для закрепления. Увеличьте длину стежка до максимума, установите натяжение нити в позицию ниже 2 и выполните наметку оставшейся части ткани.

Раскройте полотна ткани и прогладьте припуск на шов. Поместите поверх него молнию лицевой стороной вниз таким образом, чтобы ее зубцы были расположены поверх шва. Приметайте ленту молнии к ткани.

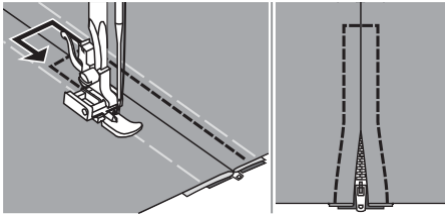


- ① Изнаночная сторона
- ② 2 см
- ③ 5 мм
- ④ Смётка
- ⑤ Реверсивная строчка

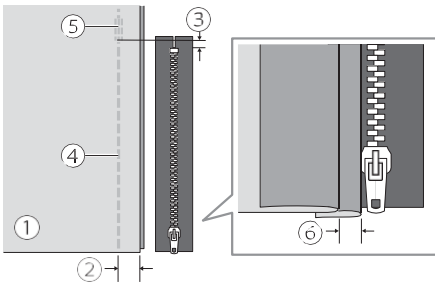


Установите лапку для молнии.

- ① Установите правый стержень в паз держателя лапки для пришивания левого края молнии.
- ② Установите левый стержень в паз держателя лапки для пришивания правого края молнии.



Пришейте молнию. Удалите смётку и прогладьте.



▼ Вшивание боковой молнии

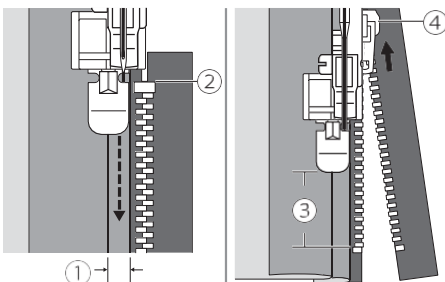
Сложите полотна ткани лицевой стороной внутрь. Выполните строчку в 2 см от края ткани, не доходя 5 мм до нижней точки раскрытия молнии. Сделайте несколько стежков назад для закрепления.

Увеличьте длину стежка до максимума, установите натяжение нити в позицию ниже 2 и выполните наметку оставшейся части ткани.

Отогните верхний припуск на шов.

Подверните нижний припуск на шов таким образом, чтобы образовалась складка 3 мм.

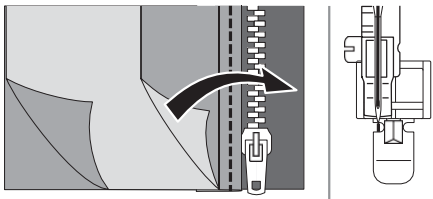
- ① Изнаночная сторона
- ② 2 см
- ③ 5 мм
- ④ Смётка
- ⑤ Реверсивная строчка
- ⑥ 3 мм



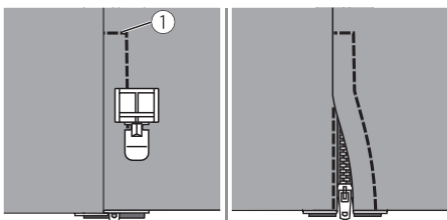
Установите лапку для молнии. Установите правый стержень в паз держателя лапки для пришивания левого края молнии. Пристрочите молнию к ткани с припуском 3 мм от конца к началу.

Остановите машину, не доходя примерно 5 см до верха молнии. Опустите иглу в ткань, поднимите рычаг прижимной лапки, расстегните молнию и продолжите шить.

- ① 3 мм
- ② Конец молнии
- ③ 5 см
- ④ Молния



Переверните ткань. Установите левый стержень в паз держателя лапки для пришивания правого края молнии.



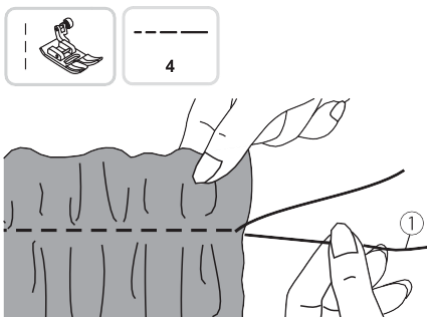
Пристрочите нижний и правый край молнии.

① Нижний край

Остановите машину, не доходя примерно 5 см до верха молнии. Удалите наметку и расстегните молнию. Завершите строчку.

Сборки

Этот вид строчки хорошо подходит как для одежды так и домашнего текстиля. Используется с тонкими и средними тканями.



Для создания сборок используйте универсальную лапку.

Перед началом операции убедитесь в том, что верхняя и нижняя нить вытянуты примерно на 5 см, чтобы обеспечить достаточно место для работы.

Информация о заправке нижней нити содержится в разделе «Подъем нижней нити».

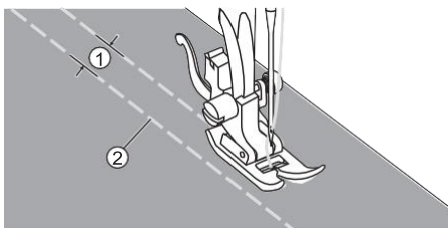
Установите натяжение нити в позицию «2» или ниже. Прошейте один или несколько рядов прямой строчкой.

Потяните за нижнюю нить и равномерно распределите сборки. Закрепите нити с противоположной стороны

① Нижняя нить

Фигурные буфы

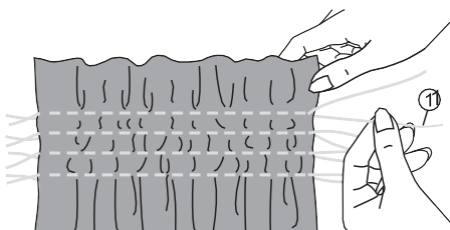
Декоративное шитье или вышивка поверх сборок называется буфами. Буфы используют для украшения женских блуз и манжет. Буфы придают ткани дополнительный объем и эластичность.



Используется универсальная лапка.

Установите длину стежка на максимальное значение, а натяжение нити на значение «2» или ниже. Наметайте несколько параллельных строчек на расстоянии 1 см друг от друга.

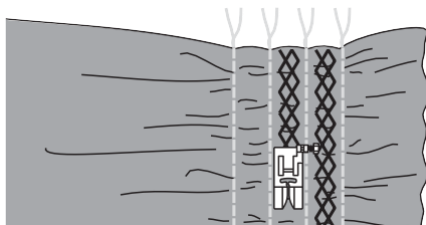
- ① 1 см
- ② Наметка



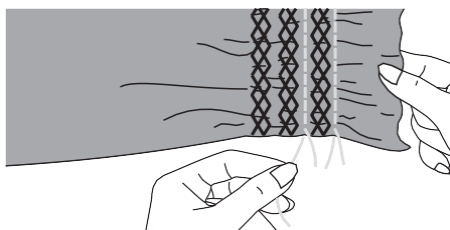
Свяжите нити с одного края изделия.

Подтяните нижние нити и равномерно распределите сборки. Закрепите нити с другого края.

- ① Нижняя нить

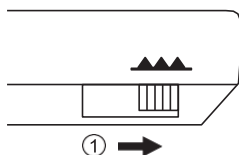
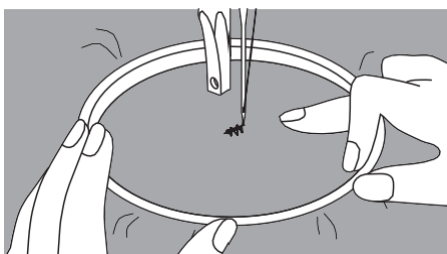
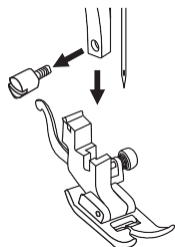
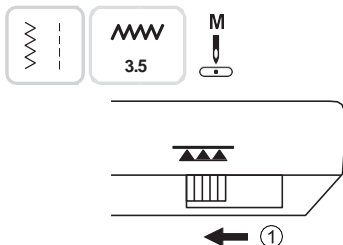


При необходимости ослабьте напряжение и выполните декоративную строчку между прямыми строчками.



Вытяните наметку.

Штопка, вышивка и монограммы



v Подготовка к вышивке

* Пяльца для вышивки не входят в комплект поставки машины.

Отключите нижний транспортер ткани, переведя слайдер управления зубчатой рейкой влево.



1 Отключение транспортера ткани

Снимите прижимную лапку и держатель лапки.

Нанесите желаемый рисунок или буквы на поверхность ткани.

Заправьте ткань в пяльца и равномерно растяните.

Поместите ткань под иглу. Убедитесь в том, что прижимной стержень находится в крайнем нижнем положении.

Поверните маховое колесо на себя, чтобы поднять нижнюю нить сквозь ткань. Сделайте несколько закрепочных стежков в точке начала вышивки.

Держите пяльца большим и указательным пальцем обеих рук, прижимая ткань средним и безымянным пальцем. Мизинцем правой руки поддерживайте пяльца снаружи.

Внимание!

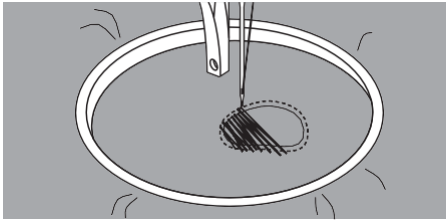
Держите пальцы вдали от движущихся частей, особенно от иглы.

Примечание

После завершения работы, активируйте нижний транспортер, сдвинув слайдер вправо.



1) Положение слайдера, при котором зубчатая рейка поднята.



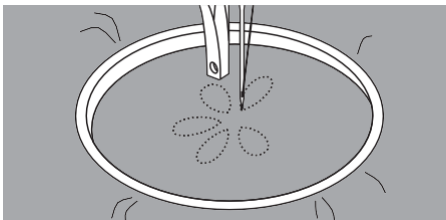
✓ Штопка

Сначала для закрепления ниток прошейте вокруг поврежденного места. Работая слева направо, выполните строчку поверх поврежденного места равномерными непрерывными стежками.

Поворачивайте изделие на 90° и продолжайте строчку поверх сделанных ранее швов. Перемещайте изделие медленно, стараясь разделить стежки и не допуская пропусков.

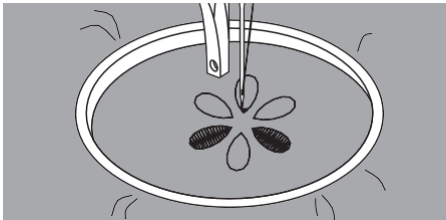
Примечание

Штопка в технике свободного перемещения подразумевает, что механизм подачи ткани не работает. Вы должны передвигать ткань вручную, координируя скорость ее перемещения со скоростью шитья.



✓ Вышивка

Вначале выполните вышивку по контуру рисунка, перемещая пальцы. При шитье старайтесь соблюдать равномерную скорость.



Выполните вышивку внутренней части рисунка, двигаясь от контура внутрь. Делайте стежки как можно ближе друг к другу.

Чем выше скорость передвижения пальцев, тем длиннее стежок, чем ниже скорость, - тем короче.

По окончании вышивки выполните закрепляющие стежки.



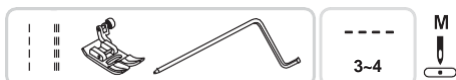
✓ Вышивка надписей

Шейте, соблюдая постоянную скорость. Медленно передвигайте пальцы вдоль начертания букв.

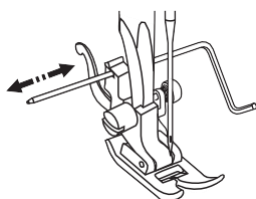
По окончании вышивки каждой буквы выполните закрепляющие стежки.

КВИЛТИНГ

Техника выстегивания между двух слоев ткани называется квилтингом. Верхний слой обычно сшивается из лоскутов разной геометрической формы и размера.

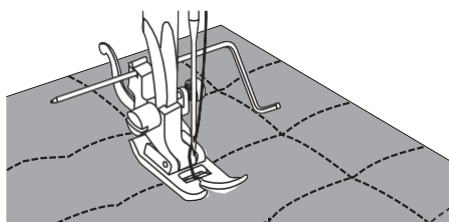


Используется универсальная лапка с направляющей для квилтинга/оверлочного шва.



v Использование направляющей для квилтинга

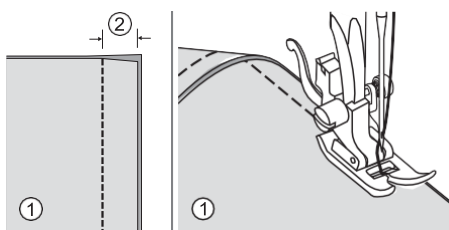
Вставьте направляющую в держатель прижимной лапки и установите желаемый вылет.



Прострочите первый ряд, передвиньте ткань и прострочите следующие ряды, следите за тем, чтобы нижний конец направляющей перемещался вдоль соседнего ряда.



Используйте универсальную лапку.



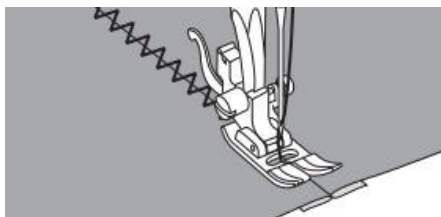
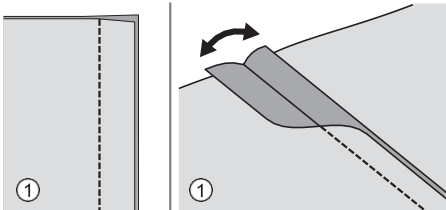
v Соединение 2х элементов ткани

Сложите два полотна ткани лицевой стороной внутрь и прошейте прямой строчкой.

Сделайте припуск на шов 5 мм.

При шитье совмещайте боковую поверхность прижимной лапки с кромкой ткани.

- 1) Изнаночная сторона
- 2) 5мм



Используйте универсальную лапку.

v Лоскутное шитье

Сложите два лоскута лицевой стороной внутрь и сшейте, используя прямую строчку.

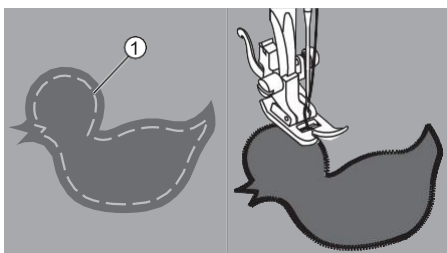
Раскройте допуск на шов и прогладьте.

① Изнаночная сторона

Переверните изделие лицевой стороной вверх, поместите центр прижимной лапки на линию шва соединенных лоскутов и прострочите поперек шва.

Аппликация

Вы можете создать аппликацию, вырезав оригинальную фигуру из ткани, и использовать ее в качестве украшения.



Используйте универсальную лапку.

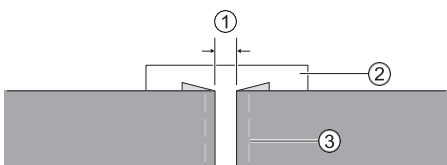
Вырежьте фигуру для аппликации и приметайте ее к основной ткани. Медленно прострочите по контуру.

① Наметка

Осторожно обрежьте лишнюю ткань снаружи строчки, чтоб не повредить шов. Удалите наметку.

Мережка

Строчка поверх открытого шва называется мережкой. Этот вид строчки используется для украшения женской и детской одежды. Строчка выглядит наиболее нарядно при использовании толстой нити.



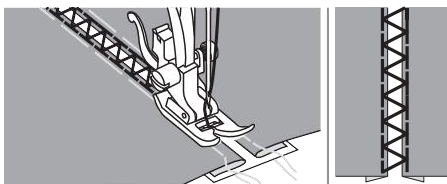
Используйте универсальную лапку.

Поместите полотна ткани с подвернутыми краями на расстоянии 4 мм друг от друга и приметайте их к листу тонкой бумаги или растворимого в воде стабилизатора.

① 4 мм

② Тонкая бумага или стабилизатор

③ Наметка

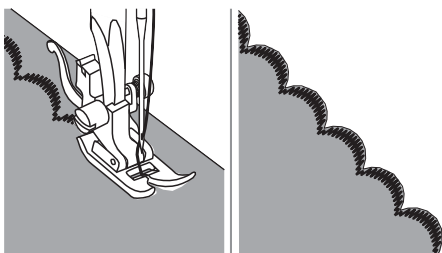


Совместите центр прижимной лапки с центром зазора между полотнами и начните шить.

После окончания шитья удалите стабилизатор и наметку.

Фестонная строчка

Волнообразный повторяющийся узор, похожий на ракушки, называется фестонном. Используется для украшения воротников блуз и краев вязаных изделий.



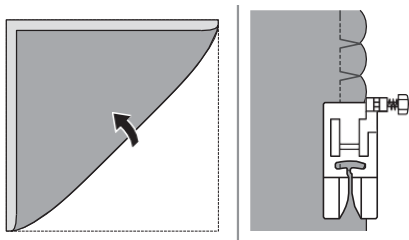
Используется универсальная лапка.

v Обработка края фестонной строчкой

Шейте вдоль краев ткани, избегая попадания иглы на самый край.

Для наилучшего результата перед началом шитья обработайте ткань крахмалом в аэрозоле и прогладьте.

Аккуратно обрежьте излишки ткани, не повредив шов.



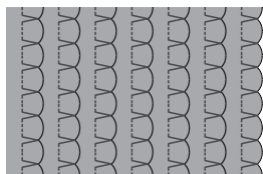
Используйте универсальную лапку.

v Шов "ракушка"

Используйте легкую ткань, например трикотаж.

Сложите ткань по диагонали.

Когда игла сдвигается вправо, дайте ей чуть-чуть не задеть свернутый край ткани.



После шитья, расправьте ткань и прогладьте ее, чтобы прижать строчку к ткани.



Обслуживание и устранение неполадок



Обслуживание

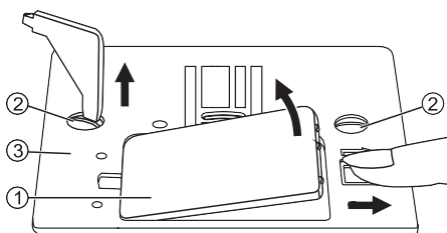
⚠ Внимание!

Во избежание удара током отсоедините шнур питания машины от электрической розетки.

✓ Очистка поверхности машины

Если корпус машины сильно загрязнен, слегка смочите тканевую салфетку мягким моющим средством, отожмите ее и протрите поверхность машины. После этого протрите поверхность сухой тканью.

Не используйте органические растворители и моющие средства.



✓ Очистка шпуледержателя

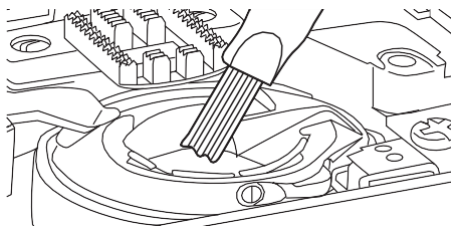
Ворс нитей и ткани может скапливаться в шпуледержателе, что может привести к некорректной работе машины. Регулярно проверяйте и очищайте шпуледержатель от ворса.

Снимите иглу, прижимную лапку и держатель лапки.

Снимите крышку челнока и шпульку.

Отвинтите винты игольной панели при помощи отвертки и снимите ее.

- ① Крышка челнока
- ② Винты
- ③ Игольная пластина



Очистите транспортер и шпуледержатель при помощи кисточки.

Устранение неполадок

Прежде чем обращаться за помощью, ознакомьтесь с приведенной ниже инструкцией. Если проблему не удалось решить, обратитесь к продавцу или в ближайший сервисный центр.

| Проблема | Причина | Устранение | Стр |
|--------------------|--|---|-----|
| Обрыв верхней нити | 1. Машина неправильно заправлена. | 1. Заново заправьте верхнюю нить. | 11 |
| | 2. Очень сильное натяжение верхней нити. | 2. Ослабьте натяжение верхней нити. | 17 |
| | 3. Нить слишком толстая для иглы. | 3. Установите иглу большего диаметра. | 15 |
| | 4. Неправильно вставлена игла. | 4. Правильно вставьте иглу (плоской стороной назад). | 14 |
| | 5. Нить обмоталась вокруг держателя катушки. | 5. Снимите катушку и намотайте нить на катушку. | 11 |
| | 6. Повреждена игла. | 6. Замените иглу на новую. | 14 |
| Обрыв нижней нити | 1. Шпульный колпачок установлен неправильно. | 1. Достаньте и снова установите шпульный колпачок, протяните нижнюю нить. | 10 |
| | 2. Шпулька установлена неправильно в колпачок. | 2. Проверьте правильность установки шпульки и колпачка. | 10 |
| Пропуск стежков | 1. Неправильно вставлена игла. | 1. Правильно вставьте иглу плоской стороной назад. | 14 |
| | 2. Игла повреждена. | 2. Вставьте новую иглу. | 14 |
| | 3. Несоответствующий размер иглы. | 3. Установите иглу, соответствующую нити. | 15 |
| | 4. Лапка установлена неправильно. | 4. Проверьте и установите лапку правильно. | 16 |
| | 5. Машина неправильно заправлена. | 5. Заново заправьте верхнюю нить. | 11 |
| Поломка иглы | 1. Игла повреждена. | 1. Insert a new needle. | 14 |
| | 2. Игла неправильно вставлена. | 2. Правильно вставьте иглу плоской стороной назад. | 14 |
| | 3. Размер иглы не соответствует типу ткани. | 3. Установите иглу, соответствующую типу ткани. | 15 |
| | 4. Установлена неправильная прижимная лапка. | 4. Установите правильную лапку. | - |
| | 5. Прижимной винт не затянут. | 5. Затяните винт при помощи отвертки. | 14 |
| | 6. Лапка не соответствует виду строчки. | 6. Установите лапку, соответствующую виду строчки. | - |
| | 7. Слишком сильное натяжение верхней нити. | 7. Ослабьте натяжение нити. | 17 |

| Проблема | Причина | Устранение | Стр |
|--|--|--|-----|
| Стежки недостаточно плотные | 1. Машина неверно заправлена. | 1. Заново заправьте машину. | 11 |
| | 2. Шпулька неправильно установлена в колпачок. | 2. Установите шпульку правильно. | 8 |
| | 3. Неверное сочетание иглы/ ткани/ нити. | 3. Размер иглы должен соответствовать нити и ткани. | 15 |
| | 4. Неправильное натяжение нити. | 4. Откорректируйте натяжение нити. | 17 |
| Швы стягиваются или собираются | 1. Игла слишком толстая для данного типа ткани. | 1. Установите иглу правильного размера. | 15 |
| | 2. Длина стежка выбрана неправильно. | 2. Измените длину стежка. | 21 |
| | 3. Очень сильное натяжение нити. | 3. Ослабьте натяжение нити. | 17 |
| Швы стягиваются | 1. Натяжение верхней нити слишком сильное. | 1. Ослабьте натяжение нити. | 17 |
| | 2. Верхняя нить заправлена неправильно. | 2. Заново заправьте машину. | 11 |
| | 3. Игла слишком толстая для ткани. | 3. Установите иглу, соответствующую типу ткани. | 15 |
| | 4. Длина стежка слишком велика для данного типа ткани. | 4. Уменьшите длину стежка. | 21 |
| | 5. Слишком тонкая ткань. | 5. Используйте стабилизирующий материал. | 25 |
| Неровный шов | 1. Прижимная лапка не соответствует виду строчки. | 1. Установите правильную лапку. | - |
| | 2. Натяжение верхней нити слишком сильное. | 2. Ослабьте натяжение нити. | 17 |
| Нить застревает | 1. Нить попала в челнок. | Снимите игольную пластину и шпульный колпачок, поверните маховое колесо вперед и назад, удалите остатки ткани. | 47 |
| | 2. Транспортёр засорен волокнами ткани. | | |
| Машина работает слишком шумно | 1. В челночном механизме скопились ворс, пыль или масло. | 1. Очистите челнок и транспортёр. | 47 |
| | 2. Игла повреждена. | 2. Вставьте новую иглу. | 14 |
| | 3. Нить попала в челнок. | Снимите игольную пластину и шпульный колпачок, поверните маховое колесо вперед и назад, удалите остатки ткани. | 47 |
| | 4. Транспортёр засорен волокнами ткани. | | |
| Неровные стежки, неровная подача ткани | 1. Плохое качество нити. | 1. Используйте более качественную нить. | 15 |
| | 2. Шпулька неправильно установлена в колпачок. | 2. Установите шпульку правильно. | 8 |
| | 3. Ткань тянут во время шитья. | 3. Не тяните ткань во время шитья. Машина продвигает ткань автоматически. | - |

| Проблема | Причина | Устранение | Стр |
|--------------------|---|-----------------------------|-----|
| Машина не работает | 1. Машина не работает. | 1. Включите машину. | 4 |
| | 2. Рычаг подъема прижимной лапки поднят. | 2. Опустите рычаг. | 6 |
| | 3. Шнур питания не присоединен к розетке. | 3. Подключите шнур питания. | 4 |

| | |
|---|---|
| Наименование товара | Бытовая швейная машина |
| Торговый знак | MINERVA |
| Модель | HS1000 |
| Производитель | ZHEJIANG FEIYUE YAMATA IMPORT & EXPORT CO., LTD CHINA |
| Импортер или уполномоченное изготовителем лицо | ООО «ФЕЯ» Россия |
| Страна происхождения | Китай |
| Напряжение, мощность | 230V -50Hz |
| Товар сертифицирован на соответствие | ТР те 004/2011 «О безопасности низковольтного оборудования» ТР те 02.0/2.011 «Электромагнитная совместимость технических средств» ТР ЕАЭС 037/2016 "Об ограничении применения опасных веществ в изделиях электротехники и радиоэлектроники". |

(A[